

SETTEMBRE 2020



UNIONE EUROPEA

Fondo Sociale Europeo
Investiamo nel tuo futuro



Indagine continua di Unioncamere

LA DOMANDA DI LAVORO DELLE IMPRESE

Provincia di Cuneo



UNIONCAMERE



NOTA METODOLOGICA

I dati presentati nel volume derivano dalle rilevazioni mensili del Sistema Informativo Excelsior realizzate da Unioncamere in accordo con l’Agenzia Nazionale per le Politiche Attive del Lavoro. L’indagine, che è inserita nel Programma Statistico Nazionale (UCC-00007) tra quelle che prevedono l’obbligo di risposta, dal 2017 è svolta con cadenza mensile.

A vent’anni dalla sua nascita il Sistema Informativo Excelsior si conferma una delle fonti più utilizzate per seguire le dinamiche quali-quantitative della domanda di lavoro. Per sfruttarne al meglio le potenzialità, dal 2017, si è innovato sia sotto l’aspetto metodologico che organizzativo per fornire indicazioni tempestive a supporto delle Politiche attive del lavoro. A partire da maggio 2017, infatti, vengono realizzate indagini mensili sulle imprese adottando prioritariamente la tecnica di rilevazione CAWI (Computer Assisted Web Interviewing) e somministrando un questionario incentrato sui profili professionali e sui livelli di istruzione richiesti dalle imprese. La rete delle Camere di commercio e InfoCamere - società di informatica del sistema camerale - assicurano la specifica attività di supporto alle imprese intervistate.

La situazione determinatasi nei mesi di marzo-aprile a seguito dell’epidemia Covid-19 ha impedito nel medesimo periodo il consueto svolgimento delle indagini, che sono riprese dal mese di maggio. All’indagine hanno partecipato circa 147.000 imprese, campione rappresentativo delle imprese con dipendenti al 2020 dei diversi settori industriali e dei servizi. I risultati dell’indagine sono disponibili a livello nazionale, regionale e provinciale per i settori economici ottenuti dall’accorpamento di codici di attività economica della classificazione ATECO2007. La ripartizione delle entrate previste per “gruppo professionale” fa riferimento ad opportune aggregazioni dei codici della classificazione ISTAT CP2011.

In questa fase di particolari difficoltà, in aggiunta alle informazioni sui programmi di assunzione mensili e trimestrali delle imprese, il questionario è stato arricchito con una specifica sezione che ha l’obiettivo di monitorare la situazione del tessuto imprenditoriale a seguito dell’emergenza Covid-19. Le informazioni rilevate riguardano gli impatti prodotti dalla crisi sulle imprese e le valutazioni sulle prospettive di recupero, focalizzandosi sui comportamenti delle imprese abitualmente presenti sui mercati esteri e delle imprese più coinvolte nei processi di digitalizzazione.

Le analisi del presente volume si focalizzano sulle principali caratteristiche delle entrate programmate nel mese di settembre 2020, con uno sguardo sulle tendenze occupazionali per il periodo settembre - novembre 2020.

Excelsior Informa è realizzato da Unioncamere in collaborazione con ANPAL nell’ambito del Sistema Informativo Excelsior.

Per approfondimenti si consulti il sito: <https://excelsior.unioncamere.net> nel quale sono disponibili dati e analisi riferiti a tutte le regioni e a tutte le province.

La riproduzione e/o diffusione parziale o totale delle tavole contenute nella presente pubblicazione è consentita esclusivamente con la citazione completa della fonte: Unioncamere-ANPAL, Sistema Informativo Excelsior.

Indice delle tavole

SEZIONE A - Quali sono le professioni ricercate dalle imprese?

Tavola 1 - Lavoratori previsti in entrata per grande gruppo professionale

Tavola 2 - Lavoratori previsti in entrata per area aziendale di inserimento e gruppo professionale

Tavola 3 - Lavoratori previsti in entrata per gruppo professionale secondo la classe di età

Tavola 4 - Lavoratori previsti in entrata per gruppo professionale secondo la difficoltà di reperimento e l'esperienza richiesta

Tavola 5 - Competenze richieste ai lavoratori previsti in entrata per gruppo professionale

Tavola 6 - Lavoratori previsti in entrata per gruppo professionale secondo il livello di istruzione

Tavola 7 - I titoli di studio richiesti dalle imprese secondo la difficoltà di reperimento e l'esperienza richiesta

SEZIONE B - Lavoro in provincia: le tendenze settoriali

Tavola 8 - Lavoratori previsti in entrata dalle imprese nel mese di settembre 2020 e nel trimestre settembre - novembre 2020

Tavola 9 - Lavoratori previsti in entrata per settore di attività secondo la tipologia contrattuale

APPENDICE - Analisi dei dati relativi all'impatto sulle imprese dell'emergenza sanitaria Covid-19

SEZIONE A

Quali sono le professioni
ricercate dalle imprese?

Settembre 2020

Tavola 1 - Lavoratori previsti in entrata per grande gruppo professionale

Cuneo

Settembre 2020

	Entrate previste nel periodo	
	(v.a.)	(%)
TOTALE	3.810	100,0
Dirigenti, professioni con elevata specializzazione e tecnici	780	20,4
1 Dirigenti	--	--
2 Professioni intellettuali, scientifiche e con elevata specializzazione	250	6,4
3 Professioni tecniche	530	13,9
Impiegati, professioni commerciali e nei servizi	1.190	31,2
4 Impiegati	230	6,1
5 Professioni qualificate nelle attività commerciali e nei servizi	960	25,0
Operai specializzati e conduttori di impianti e macchine	1.300	34,0
6 Operai specializzati	550	14,4
7 Conduttori di impianti e operai di macchinari fissi e mobili	750	19,6
Professioni non qualificate	550	14,4

Valori assoluti sono arrotondati alle decine. I totali possono non coincidere con la somma dei singoli valori.

Il segno (--) indica un valore statisticamente non significativo. I totali comprendono comunque i dati non esposti.

Fonte: Unioncamere - ANPAL, Sistema Informativo Excelsior, 2020

Tavola 2 - Lavoratori previsti in entrata per area aziendale di inserimento e gruppo professionale

Cuneo

Settembre 2020

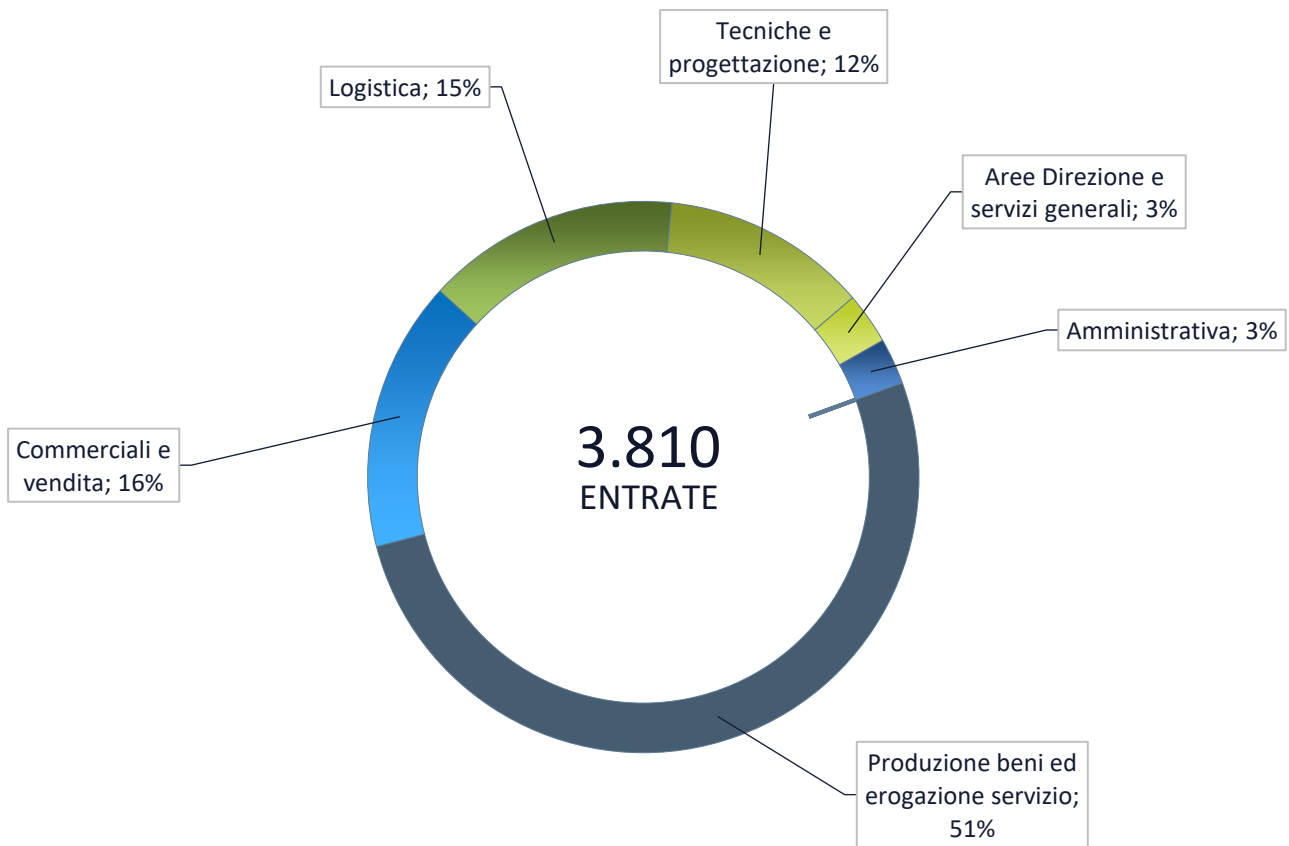
	Entrate previste (v.a.)	di cui (%):		
		Professioni specializzate e tecnici (*)	Impiegati, professioni commerciali e nei servizi	Operai specializzati, conduttori di impianti e macchine e professioni non qualificate
TOTALE	3.810	780	1.190	1.850
	100,0	20,4	31,2	48,4
Area produzione di beni ed erogazione servizio	1.960	18,5	29,8	51,6
Area direzione e servizi generali	120	34,8	62,6	--
Direzione generale, personale e organizzazione risorse umane	--	--	--	-
Segreteria, staff e servizi generali	70	-	96,9	--
Sistemi informativi	30	96,9	-	--
Area amministrativa, finanziaria, legale e controllo di gestione	100	29,1	70,9	-
Area commerciale e della vendita	610	30,6	69,4	-
Vendita	410	12,3	87,7	-
Marketing, commerciale, comunicazione e pubbliche relazioni	100	93,7	--	-
Assistenza clienti	100	44,2	55,8	-
Aree tecniche e della progettazione	460	30,9	--	68,7
Progettazione e ricerca e sviluppo	80	96,4	--	--
Installazione e manutenzione	320	--	-	91,1
Certificazione e controllo di qualità, sicurezza e ambiente	60	54,1	--	--
Area della logistica	570	--	6,3	90,7
Acquisti e movimentazione interna merci	130	--	--	90,6
Trasporti e distribuzione	440	--	7,3	90,7

* Compresi i Dirigenti.

Valori assoluti sono arrotondati alle decime. I totali possono non coincidere con la somma dei singoli valori.

Il segno (-) indica l'assenza di entrate nell'incrocio indicato. Il segno (--) indica un valore statisticamente non significativo. I totali comprendono comunque i dati non esposti.

Entrate previste nel periodo per area funzionale di inserimento



Fonte: Unioncamere - ANPAL, Sistema Informativo Excelsior, 2020

Tavola 3 - Lavoratori previsti in entrata per gruppo professionale secondo la classe di età

Cuneo		Settembre 2020		
		Entrate previste (v.a.)	di cui (%): classe di età:	
			fino a 29 anni	indifferente
Dirigenti, professioni con elevata specializzazione e tecnici	TOTALE	3.810	28,2	28,4
	Dirigenti e direttori	--	--	--
	Specialisti in scienze informatiche, fisiche e chimiche	20	50,0	0,0
	Progettisti, ingegneri e professioni assimilate	20	36,4	9,1
	Farmacisti, biologi e altri specialisti delle scienze della vita	--	--	--
	Medici e altri specialisti della salute	--	--	--
	Tecnici della sanità, dei servizi sociali e dell'istruzione	140	41,0	28,5
	Specialisti in scienze economiche e gestionali di impresa	--	--	--
	Tecnici amministrativi, finanziari e della gestione della produzione	50	42,6	13,0
	Tecnici delle vendite, del marketing e della distribuzione commerciale	140	19,9	13,5
	Specialisti in discipline artistiche e in scienze umane e sociali	--	--	--
	Specialisti della formazione e insegnanti	160	6,9	50,9
	Tecnici dei servizi alle persone	70	4,4	52,9
	Tecnici in campo informatico, ingegneristico e della produzione	150	40,7	11,7
Impiegati, professioni commerciali e nei servizi	Addetti accoglienza, informazione e assistenza della clientela	60	47,4	19,3
	Personale di amministrazione, di segreteria e dei servizi generali	150	43,5	19,0
	Addetti alla gestione dei magazzini, della logistica e degli acquisti	20	20,0	55,0
	Commessi e altro personale qualificato nella grande distribuzione	50	60,8	15,7
	Commessi e altro personale qualificato in negozi ed esercizi all'ingrosso	270	37,3	29,5
	Cuochi, camerieri e altre professioni dei servizi turistici	350	30,9	18,5
	Operatori dell'assistenza sociale, in istituzioni o domiciliari	190	19,8	30,2
	Operatori della cura estetica	40	80,5	14,6
	Professioni specifiche nei servizi di sicurezza, vigilanza e custodia	--	--	--
	Professioni specifiche degli altri servizi alle persone	60	8,6	77,6
Operai specializzati e conduttori di impianti e macchine	Operai specializzati nell'edilizia e nella manutenzione degli edifici	180	41,1	31,4
	Operai specializzati e conduttori di impianti nell'industria alimentare	310	36,8	15,2
	Operai specializzati e condutt. di impianti nelle ind. tessili, abbigl. calzature	--	--	--
	Operai nelle attività metalmeccaniche ed elettromeccaniche	210	33,5	28,2
	Operai nelle attività metalmeccaniche richiesti in altri settori	150	42,7	17,3
	Operai specializzati nelle industrie del legno e della carta	20	35,0	10,0
	Operai specializzati nelle industrie chimiche e della plastica	20	10,0	20,0
	Operai specializzati in altre attività industriali	40	53,8	30,8
	Conduttori di mezzi di trasporto	270	1,1	39,9
Conduttori di macchinari mobili	90	22,8	14,1	
Professioni non qualificate	Personale generico nelle costruzioni	--	--	--
	Personale non qualificato nella logistica, facchini e corrieri	180	28,4	32,8
	Personale non qualificato nelle attività commerciali e nei servizi	--	--	--
	Personale non qualificato nei servizi di pulizia e in altri servizi alle persone	320	7,3	50,0
	Personale non qualificato nelle attività industriali e assimilati	30	28,1	46,9

Valori assoluti sono arrotondati alle decine. I totali possono non coincidere con la somma dei singoli valori.

Il segno (-) indica l'assenza di entrate nell'incrocio indicato. Il segno (--) indica un valore statisticamente non significativo. I totali comprendono comunque i dati non esposti.

Fonte: Unioncamere - ANPAL, Sistema Informativo Excelsior, 2020

Tavola 4 - Lavoratori previsti in entrata per gruppo professionale secondo la difficoltà di reperimento e l'esperienza richiesta

Cuneo

Settembre 2020

		Entrate previste (v.a)	con difficoltà di reperimento (%)		con espe- rienza (%)		
			totale (*)	di cui per:		professio- nale specifico	nello stesso settore
				mancanz a di candidati	prepara- zione inadeguat		
Dirigenti, professioni con elevata specializzazione e tecnici	TOTALE	3.810	40,4	24,9	14,0	20,1	43,9
	Dirigenti e direttori	--	--	--	--	--	--
	Specialisti in scienze informatiche, fisiche e chimiche	20	50,0	50,0	0,0	45,0	15,0
	Progettisti, ingegneri e professioni assimilate	20	50,0	36,4	9,1	54,5	36,4
	Farmacisti, biologi e altri specialisti delle scienze della vita	--	--	--	--	--	--
	Medici e altri specialisti della salute	--	--	--	--	--	--
	Tecnici della sanità, dei servizi sociali e dell'istruzione	140	52,8	30,6	20,1	60,4	20,8
	Specialisti in scienze economiche e gestionali di impresa	--	--	--	--	--	--
	Tecnici amministrativi, finanziari e della gestione della produzione	50	11,1	1,9	7,4	24,1	57,4
	Tecnici delle vendite, del marketing e della distribuzione commerciale	140	54,6	34,8	14,9	27,7	66,0
	Specialisti in discipline artistiche e in scienze umane e sociali	--	--	--	--	--	--
	Specialisti della formazione e insegnanti	160	16,4	12,6	3,8	38,4	54,7
Tecnici dei servizi alle persone	70	10,3	8,8	1,5	22,1	67,6	
Tecnici in campo informatico, ingegneristico e della produzione	150	57,9	46,9	10,3	37,2	45,5	
Impiegati, professioni commerciali e nei servizi	Addetti accoglienza, informazione e assistenza della clientela	60	35,1	7,0	28,1	21,1	36,8
	Personale di amministrazione, di segreteria e dei servizi generali	150	34,0	12,9	21,1	41,5	32,0
	Addetti alla gestione dei magazzini, della logistica e degli acquisti	20	10,0	5,0	5,0	5,0	5,0
	Commessi e altro personale qualificato nella grande distribuzione	50	19,6	17,6	2,0	3,9	33,3
	Commessi e altro personale qualificato in negozi ed esercizi all'ingrosso	270	34,0	9,0	24,6	3,4	48,9
	Cuochi, camerieri e altre professioni dei servizi turistici	350	56,4	24,0	31,8	24,9	48,3
	Operatori dell'assistenza sociale, in istituzioni o domiciliari	190	63,0	60,4	2,6	37,5	39,1
	Operatori della cura estetica	40	29,3	12,2	17,1	7,3	58,5
	Professioni specifiche nei servizi di sicurezza, vigilanza e custodia	--	--	--	--	--	--
	Professioni specifiche degli altri servizi alle persone	60	6,9	5,2	1,7	1,7	79,3
Operai specializzati e conduttori di impianti e macchine	Operai specializzati nell'edilizia e nella manutenzione degli edifici	180	67,4	54,3	13,1	12,6	53,1
	Operai specializzati e conduttori di impianti nell'industria alimentare	310	17,1	14,2	1,3	5,8	28,1
	Operai specializzati e condutt. di impianti nelle ind. tessili, abbigl. calzature	--	--	--	--	--	--
	Operai nelle attività metalmeccaniche ed elettromeccaniche	210	59,7	42,2	12,1	35,0	39,3
	Operai nelle attività metalmeccaniche richiesti in altri settori	150	65,3	50,0	15,3	15,3	39,3
	Operai specializzati nelle industrie del legno e della carta	20	45,0	35,0	10,0	10,0	35,0
	Operai specializzati nelle industrie chimiche e della plastica	20	25,0	25,0	0,0	5,0	50,0
	Operai specializzati in altre attività industriali	40	17,9	10,3	7,7	0,0	41,0
	Conduttori di mezzi di trasporto	270	47,0	31,3	13,1	14,2	78,0
	Conduttori di macchinari mobili	90	48,9	13,0	32,6	6,5	58,7
Professioni non qualificate	Personale generico nelle costruzioni	--	--	--	--	--	--
	Personale non qualificato nella logistica, facchini e corrieri	180	31,7	10,9	20,8	5,5	15,8
	Personale non qualificato nelle attività commerciali e nei servizi	--	--	--	--	--	--
	Personale non qualificato nei servizi di pulizia e in altri servizi alle persone	320	12,7	7,6	2,8	1,9	28,5
	Personale non qualificato nelle attività industriali e assimilati	30	53,1	21,9	31,3	40,6	18,8

Valori assoluti sono arrotondati alle decine. I totali possono non coincidere con la somma dei singoli valori.

Il segno (-) indica l'assenza di entrate nell'incrocio indicato. Il segno (--) indica un valore statisticamente non significativo. I totali comprendono comunque i dati non esposti.

(*) Il totale delle difficoltà di reperimento comprende anche la modalità residuale "altri motivi", non esposta nella tavola.

Fonte: Unioncamere - ANPAL, Sistema Informativo Excelsior, 2020

Tavola 5 - Competenze richieste ai lavoratori previsti in entrata per gruppo professionale

		Entrate (v.a.)	di cui (%):		
			applicherà soluzioni creative e innovative	coordinerà altre persone	
Cuneo					Settembre 2020
Dirigenti, professioni con elevata specializzazione e tecnici	TOTALE	3.810	23,4	10,9	
	Dirigenti e direttori	--	--	--	
	Specialisti in scienze informatiche, fisiche e chimiche	20	100,0	5,0	
	Progettisti, ingegneri e professioni assimilate	20	81,8	36,4	
	Farmacisti, biologi e altri specialisti delle scienze della vita	--	--	--	
	Medici e altri specialisti della salute	--	--	--	
	Tecnici della sanità, dei servizi sociali e dell'istruzione	140	50,0	9,7	
	Specialisti in scienze economiche e gestionali di impresa	--	--	--	
	Tecnici amministrativi, finanziari e della gestione della produzione	50	14,8	3,7	
	Tecnici delle vendite, del marketing e della distribuzione commerciale	140	61,7	24,8	
	Specialisti in discipline artistiche e in scienze umane e sociali	--	--	--	
	Specialisti della formazione e insegnanti	160	73,0	22,0	
	Tecnici dei servizi alle persone	70	39,7	2,9	
	Tecnici in campo informatico, ingegneristico e della produzione	150	52,4	36,6	
Impiegati, professioni commerciali e nei servizi	Addetti accoglienza, informazione e assistenza della clientela	60	31,6	7,0	
	Personale di amministrazione, di segreteria e dei servizi generali	150	14,3	11,6	
	Addetti alla gestione dei magazzini, della logistica e degli acquisti	20	15,0	30,0	
	Commessi e altro personale qualificato nella grande distribuzione	50	11,8	9,8	
	Commessi e altro personale qualificato in negozi ed esercizi all'ingrosso	270	28,0	8,2	
	Cuochi, camerieri e altre professioni dei servizi turistici	350	19,7	20,2	
	Operatori dell'assistenza sociale, in istituzioni o domiciliari	190	13,5	13,5	
	Operatori della cura estetica	40	26,8	7,3	
	Professioni specifiche nei servizi di sicurezza, vigilanza e custodia	--	--	--	
	Professioni specifiche degli altri servizi alle persone	60	3,4	5,2	
Operai specializzati e conduttori di impianti e macchine	Operai specializzati nell'edilizia e nella manutenzione degli edifici	180	18,9	7,4	
	Operai specializzati e conduttori di impianti nell'industria alimentare	310	0,6	2,3	
	Operai specializzati e condutt. di impianti nelle ind. tessili, abbigl. calzature	--	--	--	
	Operai nelle attività metalmeccaniche ed elettromeccaniche	210	22,3	8,7	
	Operai nelle attività metalmeccaniche richiesti in altri settori	150	32,7	9,3	
	Operai specializzati nelle industrie del legno e della carta	20	15,0	10,0	
	Operai specializzati nelle industrie chimiche e della plastica	20	15,0	0,0	
	Operai specializzati in altre attività industriali	40	5,1	0,0	
	Conduttori di mezzi di trasporto	270	8,6	1,1	
	Conduttori di macchinari mobili	90	25,0	9,8	
Professioni non qualificate	Personale generico nelle costruzioni	--	--	--	
	Personale non qualificato nella logistica, facchini e corrieri	180	2,2	2,7	
	Personale non qualificato nelle attività commerciali e nei servizi	--	--	--	
	Personale non qualificato nei servizi di pulizia e in altri servizi alle persone	320	6,0	6,3	
	Personale non qualificato nelle attività industriali e assimilati	30	0,0	0,0	

Valori assoluti sono arrotondati alle decime. I totali possono non coincidere con la somma dei singoli valori.

Il segno (-) indica l'assenza di entrate nell'incrocio indicato. Il segno (--) indica un valore statisticamente non significativo. I totali comprendono comunque i dati non esposti.

Tavola 6 - Lavoratori previsti in entrata per gruppo professionale secondo il livello di istruzione

Cuneo

Settembre 2020

	Entrate previste (v.a.)	di cui (%):				
		laurea	diploma	qualifica profes.	nessun titolo di studio	
TOTALE	3.810	15,6	32,3	26,9	25,2	
Dirigenti, professioni con elevata specializzazione e tecnici	Dirigenti e direttori	--	--	--	--	
	Specialisti in scienze informatiche, fisiche e chimiche	20	95,0	5,0	0,0	0,0
	Progettisti, ingegneri e professioni assimilate	20	100,0	0,0	0,0	0,0
	Farmacisti, biologi e altri specialisti delle scienze della vita	--	--	--	--	--
	Medici e altri specialisti della salute	--	--	--	--	--
	Tecnici della sanità, dei servizi sociali e dell'istruzione	140	87,5	12,5	0,0	0,0
	Specialisti in scienze economiche e gestionali di impresa	--	--	--	--	--
	Tecnici amministrativi, finanziari e della gestione della produzione	50	48,1	51,9	0,0	0,0
	Tecnici delle vendite, del marketing e della distribuzione commerciale	140	44,0	36,9	19,1	0,0
	Specialisti in discipline artistiche e in scienze umane e sociali	--	--	--	--	--
	Specialisti della formazione e insegnanti	160	100,0	0,0	0,0	0,0
	Tecnici dei servizi alle persone	70	89,7	10,3	0,0	0,0
Tecnici in campo informatico, ingegneristico e della produzione	150	29,0	69,0	2,1	0,0	
Impiegati, professioni commerciali e nei servizi	Addetti accoglienza, informazione e assistenza della clientela	60	31,6	63,2	5,3	0,0
	Personale di amministrazione, di segreteria e dei servizi generali	150	16,3	55,8	27,9	0,0
	Addetti alla gestione dei magazzini, della logistica e degli acquisti	20	5,0	95,0	0,0	0,0
	Commessi e altro personale qualificato nella grande distribuzione	50	0,0	80,4	5,9	13,7
	Commessi e altro personale qualificato in negozi ed esercizi all'ingrosso	270	0,0	69,0	14,6	16,4
	Cuochi, camerieri e altre professioni dei servizi turistici	350	0,0	17,1	49,7	33,2
	Operatori dell'assistenza sociale, in istituzioni o domiciliari	190	0,0	100,0	0,0	0,0
	Operatori della cura estetica	40	0,0	0,0	78,0	22,0
	Professioni specifiche nei servizi di sicurezza, vigilanza e custodia	--	--	--	--	--
	Professioni specifiche degli altri servizi alle persone	60	0,0	96,6	1,7	1,7
Operai specializzati e conduttori di impianti e macchine	Operai specializzati nell'edilizia e nella manutenzione degli edifici	180	0,0	5,7	77,7	16,6
	Operai specializzati e conduttori di impianti nell'industria alimentare	310	0,0	22,9	27,7	49,4
	Operai specializzati e condutt. di impianti nelle ind. tessili, abbigl. calzature	--	--	--	--	--
	Operai nelle attività metalmeccaniche ed elettromeccaniche	210	0,0	25,2	63,1	11,7
	Operai nelle attività metalmeccaniche richiesti in altri settori	150	0,0	42,0	43,3	14,7
	Operai specializzati nelle industrie del legno e della carta	20	0,0	30,0	70,0	0,0
	Operai specializzati nelle industrie chimiche e della plastica	20	0,0	15,0	55,0	30,0
	Operai specializzati in altre attività industriali	40	0,0	17,9	46,2	35,9
	Conduttori di mezzi di trasporto	270	0,0	1,1	34,7	64,2
	Conduttori di macchinari mobili	90	0,0	26,1	52,2	21,7
Professioni non qualificate	Personale generico nelle costruzioni	--	--	--	--	--
	Personale non qualificato nella logistica, facchini e corrieri	180	0,0	5,5	28,4	66,1
	Personale non qualificato nelle attività commerciali e nei servizi	--	--	--	--	--
	Personale non qualificato nei servizi di pulizia e in altri servizi alle persone	320	0,0	29,7	5,7	64,6
	Personale non qualificato nelle attività industriali e assimilati	30	0,0	12,5	78,1	9,4

Valori assoluti sono arrotondati alle decime. I totali possono non coincidere con la somma dei singoli valori.

Il segno (-) indica l'assenza di entrate nell'incrocio indicato. Il segno (--) indica un valore statisticamente non significativo. I totali comprendono comunque i dati non esposti.

Fonte: Unioncamere - ANPAL, Sistema Informativo Excelsior, 2020

Tavola 7 - I titoli di studio richiesti dalle imprese secondo la difficoltà di reperimento e l'esperienza richiesta

Cuneo	Entrate previste (v.a.)	di cui con (%)				
		difficoltà di reperimento			esperienza	
		Totale	per mancanza di candidati	per preparazione inadeguata	nella profes- sione	nel settore
TOTALE	3.810	40,4	24,9	14,0	20,1	43,9
Livello universitario	590	38,0	24,2	13,0	43,1	44,3
Indirizzo insegnamento e formazione	160	42,7	24,8	17,2	47,8	38,2
Indirizzo economico	110	36,4	28,2	8,2	29,1	56,4
Indirizzo umanistico, filosofico, storico e artistico	60	38,3	1,7	36,7	60,0	36,7
Indirizzo chimico-farmaceutico	50	7,8	2,0	5,9	3,9	80,4
Indirizzo sanitario e paramedico	50	46,0	40,0	2,0	62,0	18,0
Indirizzo ingegneria industriale	30	54,8	45,2	6,5	67,7	22,6
Indirizzo linguistico, traduttori e interpreti	30	14,3	7,1	7,1	35,7	50,0
Indirizzo ingegneria elettronica e dell'informazione	30	37,0	37,0	0,0	44,4	44,4
Indirizzo scienze matematiche, fisiche e informatiche	20	56,5	56,5	0,0	56,5	43,5
Altri indirizzi	60	43,9	22,8	19,3	42,1	45,6
Livello secondario e post-secondario	1.230	37,6	25,7	11,2	19,4	40,5
Tecnologico (ex istituto tecnico industriale)	300	37,0	25,7	11,3	17,7	47,0
Professionale - assistenza/sanità	210	61,0	57,6	3,4	38,5	36,6
Professionale - servizi/turismo	200	15,8	7,9	5,0	4,5	30,7
Tecnico-economico/turistico (ex ragioneria)	170	32,6	9,9	20,9	30,2	26,7
Tecnologico - agrario e agroalimentare	150	38,8	11,2	27,6	4,6	36,2
Liceo	90	8,1	3,5	4,7	7,0	79,1
Tecnologico - costruzioni e ambiente (ex geometra)	40	60,0	54,3	5,7	42,9	51,4
Nuove tecnologie per il made in Italy - meccanica	30	84,0	84,0	0,0	0,0	92,0
Altri indirizzi	60	57,1	51,8	5,4	32,1	19,6
Qualifica di formazione o diploma professionale	1.030	52,2	27,2	23,0	13,2	52,0
Indirizzo industriale	570	49,1	34,7	12,5	13,1	47,4
Indirizzo commerciale turismo/servizi	290	54,9	12,6	41,6	10,5	54,9
Indirizzo edile	90	79,6	28,0	44,1	16,1	73,1
Indirizzo agro-alimentare	70	32,3	26,2	6,2	23,1	47,7
Altri indirizzi	--	--	--	--	--	--
Nessun titolo di studio	960	33,0	21,6	8,6	14,3	39,4

Valori assoluti sono arrotondati alle decine. I totali possono non coincidere con la somma dei singoli valori.

Il segno (-) indica l'assenza di entrate nell'incrocio indicato. Il segno (--) indica un valore statisticamente non significativo. I totali comprendono comunque i dati non esposti.

SEZIONE B

Lavoro in provincia:
le tendenze settoriali

Tavola 8 - Lavoratori previsti in entrata dalle imprese nel mese di settembre 2020 e nel trimestre settembre - novembre 2020

Cuneo

	Entrate previste			
	Settembre 2020		Totale set - nov 2020	
	(v.a.)	distr. X 1000	(v.a.)	distr. X 1000
TOTALE	3.810	1.000,0	8.520	1.000,0
INDUSTRIA	1.210	316,5	3.260	382,3
Industria manifatturiera e Public utilities	980	255,6	2.690	315,5
Costruzioni	230	60,8	570	66,8
SERVIZI	2.610	683,5	5.260	617,7
Commercio	470	123,5	1.160	135,9
Servizi di alloggio e ristorazione; servizi turistici	390	103,3	840	98,1
Servizi alle imprese	900	236,5	1.750	205,6
Servizi alle persone	840	220,2	1.520	178,1
CLASSE DIMENSIONALE				
1-49 dipendenti	2.080	544,3	4.940	579,9
50-249 dipendenti	980	255,6	1.980	232,7
250 dipendenti e oltre	760	200,1	1.600	187,4

Valori assoluti sono arrotondati alle decine. I totali possono non coincidere con la somma dei singoli valori.

Il segno (-) indica l'assenza di entrate nell'incrocio indicato. Il segno (--) indica un valore statisticamente non significativo. I totali comprendono comunque i dati non esposti.

Fonte: Unioncamere - ANPAL, Sistema Informativo Excelsior, 2020

Tavola 9 - Lavoratori previsti in entrata per settore di attività secondo la tipologia contrattuale

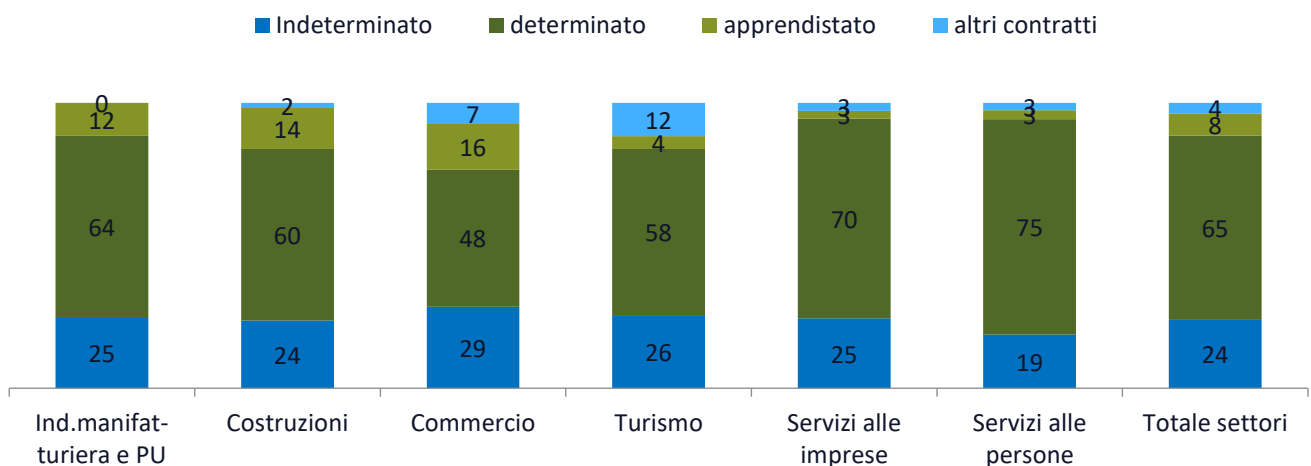
Cuneo

Settembre 2020

	Entrate previste (v.a.)	di cui:			
		personale dipendente	lavoratori somministrati	collaboratori	altri lavoratori non alle dipendenze
TOTALE	3.810	81,3	13,6	1,1	4,1
INDUSTRIA	1.210	80,7	18,8	--	--
Ind.manifatturiera e Public Utilities	980	77,0	22,4	--	--
Costruzioni	230	96,1	--	-	-
SERVIZI	2.610	81,5	11,2	1,4	5,9
Commercio	470	86,8	9,8	--	--
Turismo	390	95,9	--	--	-
Servizi alle imprese	900	78,7	18,3	0,6	2,4
Servizi alle persone	840	74,8	8,1	3,3	13,8
CLASSE DIMENSIONALE					
1-49 dipendenti	2.080	85,1	8,5	1,4	5,0
50-249 dipendenti	980	82,5	12,5	0,9	4,1
250 dipendenti e oltre	760	69,3	28,8	--	--

I valori assoluti sono arrotondati alle decime. A causa di questi arrotondamenti, i totali possono non coincidere con la somma dei singoli valori. Il segno (-) indica l'assenza di imprese nell'incrocio indicato. Il segno (--) indica un valore statisticamente non significativo. I totali comprendono comunque i dati non esposti.

ENTRATE DI PERSONALE DIPENDENTE PER SETTORE DI ATTIVITA' E TIPOLOGIA CONTRATTUALE (%)



Fonte: Unioncamere - ANPAL, Sistema Informativo Excelsior, 2020

APPENDICE

Analisi dei dati relativi all'impatto
sulle imprese dell'emergenza
sanitaria Covid-19

Indice delle tavole Covid-19



SEZIONE A Impatto sulle imprese dell'emergenza sanitaria Covid-19

Tavola 1 - Situazione dell'impresa a seguito dell'emergenza sanitaria COVID-19* e delle disposizioni normative di lockdown, per settore, ripartizione territoriale e classe dimensionale (quote % sul totale imprese)

Graph 1 - Situazione dell'impresa a seguito dell'emergenza sanitaria COVID-19* e delle disposizioni normative di lockdown, per settore, ripartizione territoriale e classe dimensionale (quote % sul totale imprese)

Tavola 2 - Periodo previsto dalle imprese, secondo le aspettative e conoscenze del mercato di riferimento, entro il quale l'attività potrà riprendere a livelli accettabili, per settore, ripartizione territoriale e classe dimensionale (quote % sulle Imprese ancora in fase di recupero)*

Graph 2 - Periodo previsto dalle imprese, secondo le aspettative e conoscenze del mercato di riferimento, entro il quale l'attività potrà riprendere a livelli accettabili, per settore, ripartizione territoriale e classe dimensionale (quote % sulle Imprese ancora in fase di recupero)*

Tavola 3 - Imprese che prevedono di proseguire l'attività a seguito dell'emergenza sanitaria COVID-19 e previsioni di andamento occupazionale nel 2° semestre 2020 rispetto allo stesso periodo dell'anno precedente, per settore, ripartizione territoriale e classe dimensionale (quote % sulle imprese in attività)

Tavola 4 - Imprese che prevedono di proseguire l'attività a seguito dell'emergenza sanitaria COVID-19 e che prevedono problemi di liquidità nei prossimi sei mesi, per settore, ripartizione territoriale e classe dimensionale (quote % sulle imprese in attività)*

SEZIONE B Presenza sui mercati esteri e investimenti digitali delle imprese post emergenza sanitaria Covid19

Tavola 5 - Situazione a seguito dell'emergenza sanitaria COVID-19 e delle disposizioni normative di lockdown e tempi previsti per il recupero* secondo la presenza delle imprese sui mercati esteri (quote % sul totale imprese)

Tavola 6 - Situazione a seguito dell'emergenza sanitaria COVID-19 e delle disposizioni normative di lockdown e tempi previsti per il recupero* secondo il grado di coinvolgimento delle imprese nella trasformazione digitale (quote % sul totale imprese)

SEZIONE A

Impatto sulle imprese
dell'emergenza sanitaria
Covid-19

**Tavola 1 - Situazione dell'impresa a seguito dell'emergenza sanitaria COVID-19* e delle disposizioni normative di lockdown, per settore, ripartizione territoriale e classe dimensionale (quote % sul totale imprese)**

Cuneo

	Imprese totali (v.a.)	Imprese con attività a regimi simili a quelli pre-emergenza	Imprese con attività a regime ridotto	Imprese con attività sospesa e/o per cui si valuta la chiusura
TOTALE	13.380	5.690	7.390	310
		42,5	55,2	2,3
INDUSTRIA	4.570	51,6	47,0	1,4
Industrie alimentari, delle bevande e del tabacco	670	61,7	37,5	-
Industrie tessili, dell'abbigliamento e calzature	100	-	84,5	-
Industrie del legno e del mobile	240	48,1	51,9	-
Industrie della carta, cartotecnica e stampa	120	33,3	63,3	-
Industrie chimico-farmaceutiche, della plastica e della gomma	140	51,9	45,9	-
Industrie estrattive e della lavorazione dei minerali non metalliferi	200	66,8	33,2	-
Industrie metallurgiche e dei prodotti in metallo	610	35,6	62,7	-
Industrie meccaniche ed elettroniche	630	48,4	49,7	-
Altre industrie	200	63,1	35,9	-
Costruzioni	1.670	55,5	42,8	1,7
SERVIZI	8.810	37,8	59,4	2,8
Commercio	3.410	43,7	54,8	1,6
Servizi di alloggio e ristorazione; servizi turistici	2.160	19,3	77,7	3,0
Servizi di trasporto, logistica e magazzinaggio	510	49,9	45,2	4,9
Servizi informatici e delle telecomunicazioni	310	49,5	49,2	-
Servizi avanzati di supporto alle imprese	430	41,2	56,0	-
Servizi finanziari e assicurativi	290	82,0	18,0	-
Servizi operativi di supporto alle imprese e alle persone	550	45,5	49,7	4,8
Servizi alle persone	1.160	30,4	64,3	5,3
RIPARTIZIONE TERRITORIALE				
Piemonte	93.360	44,8	52,4	2,9
ITALIA	1.382.990	39,8	56,4	3,8
CLASSE DIMENSIONALE				
1-9 dipendenti	10.520	41,4	56,4	2,2
10-49 dipendenti	2.040	45,9	51,4	2,8
50-249 dipendenti	480	48,5	47,5	-
250 dipendenti e oltre	350	46,1	51,3	-

* Le informazioni fanno riferimento alla data di realizzazione dell'indagine, dal 20 luglio al 3 agosto 2020.

Il segno (--) indica l'assenza di entrate nell'incrocio indicato, il segno (-) un valore statisticamente non significativo. I totali comprendono comunque i dati non esposti.

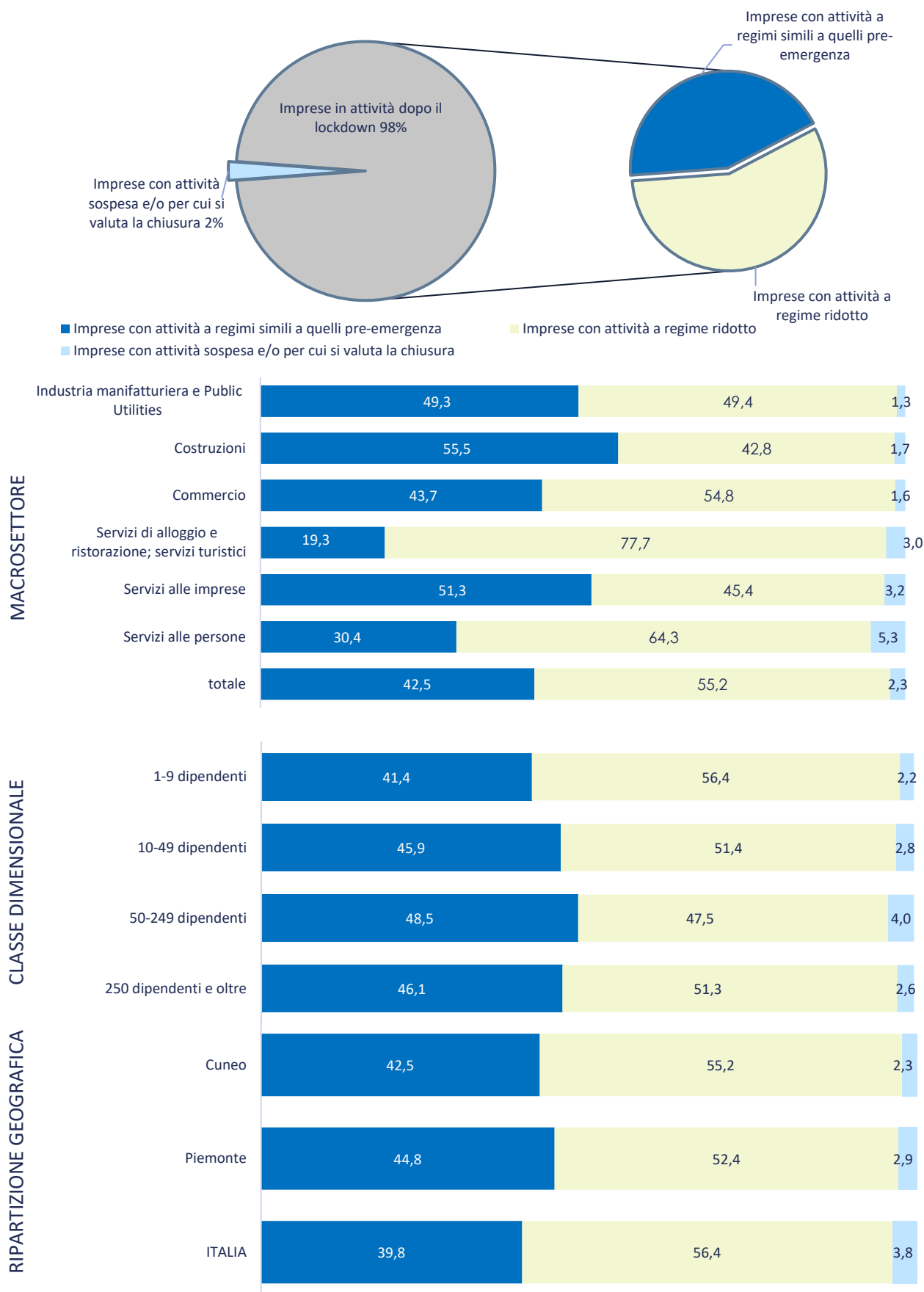
Valori assoluti arrotondati alle decine. I totali possono non coincidere con la somma dei singoli valori.

Fonte: Unioncamere - ANPAL, Sistema Informativo Excelsior, 2020



Graph 1 - Situazione dell'impresa a seguito dell'emergenza sanitaria COVID-19* e delle disposizioni normative di lockdown, per settore, ripartizione territoriale e classe dimensionale (quote % sul totale imprese)

(quote % sul totale imprese)



* Le informazioni fanno riferimento alla data di realizzazione dell'indagine, dal 20 luglio al 3 agosto 2020.

**Tavola 2 - Periodo previsto dalle imprese, secondo le aspettative e conoscenze del mercato di riferimento, entro il quale l'attività potrà riprendere a livelli accettabili, per settore, ripartizione territoriale e classe dimensionale (quote % sulle imprese ancora in fase di recupero) ***

Cuneo

	Imprese ancora in fase di recupero	di cui, secondo il periodo di recupero previsto:			
		entro metà settembre 2020	entro fine ottobre 2020	entro l'anno 2020	entro i primi 6 mesi del 2021
TOTALE	11.380	720	320	2.690	7.660
		6,3	2,8	23,6	67,3
INDUSTRIA	3.830	8,9	3,6	25,9	61,7
Industrie alimentari, delle bevande e del tabacco	420	5,7	-	32,3	62,0
Industrie tessili, dell'abbigliamento e calzature	100	-	-	-	91,8
Industrie del legno e del mobile	220	10,1	-	24,4	62,7
Industrie della carta, cartotecnica e stampa	110	-	-	28,8	61,3
Industrie chimico-farmaceutiche, della plastica e della gomma	110	-	-	23,4	67,3
Industrie estrattive e della lavorazione dei minerali non metalliferi	170	11,5	-	24,7	55,7
Industrie metallurgiche e dei prodotti in metallo	580	6,9	5,0	19,6	68,6
Industrie meccaniche ed elettroniche	530	7,3	4,9	24,4	63,4
Altre industrie	140	-	-	35,3	53,7
Costruzioni	1.450	11,5	3,5	28,0	57,0
SERVIZI	7.560	5,0	2,4	22,4	70,1
Commercio	2.970	5,9	2,0	25,9	66,1
Servizi di alloggio e ristorazione; servizi turistici	2.100	2,9	2,9	16,6	77,6
Servizi di trasporto, logistica e magazzino	360	11,5	-	29,1	57,1
Servizi informatici e delle telecomunicazioni	200	-	-	23,5	73,5
Servizi avanzati di supporto alle imprese	310	-	-	16,6	78,2
Servizi finanziari e assicurativi	190	-	-	25,0	67,7
Servizi operativi di supporto alle imprese e alle persone	420	-	-	21,7	74,9
Servizi alle persone	1.010	6,9	3,5	23,1	66,5
RIPARTIZIONE TERRITORIALE					
Piemonte	77.700	7,8	3,4	24,3	64,5
ITALIA	1.166.270	7,3	3,8	24,1	64,9
CLASSE DIMENSIONALE					
1-9 dipendenti	9.050	5,7	2,9	23,5	67,9
10-49 dipendenti	1.680	9,6	2,7	26,2	61,5
50-249 dipendenti	370	5,3	-	19,0	73,5
250 dipendenti e oltre	280	-	-	18,1	74,6

* Le informazioni fanno riferimento alla data di realizzazione dell'indagine, dal 20 luglio al 3 agosto 2020.

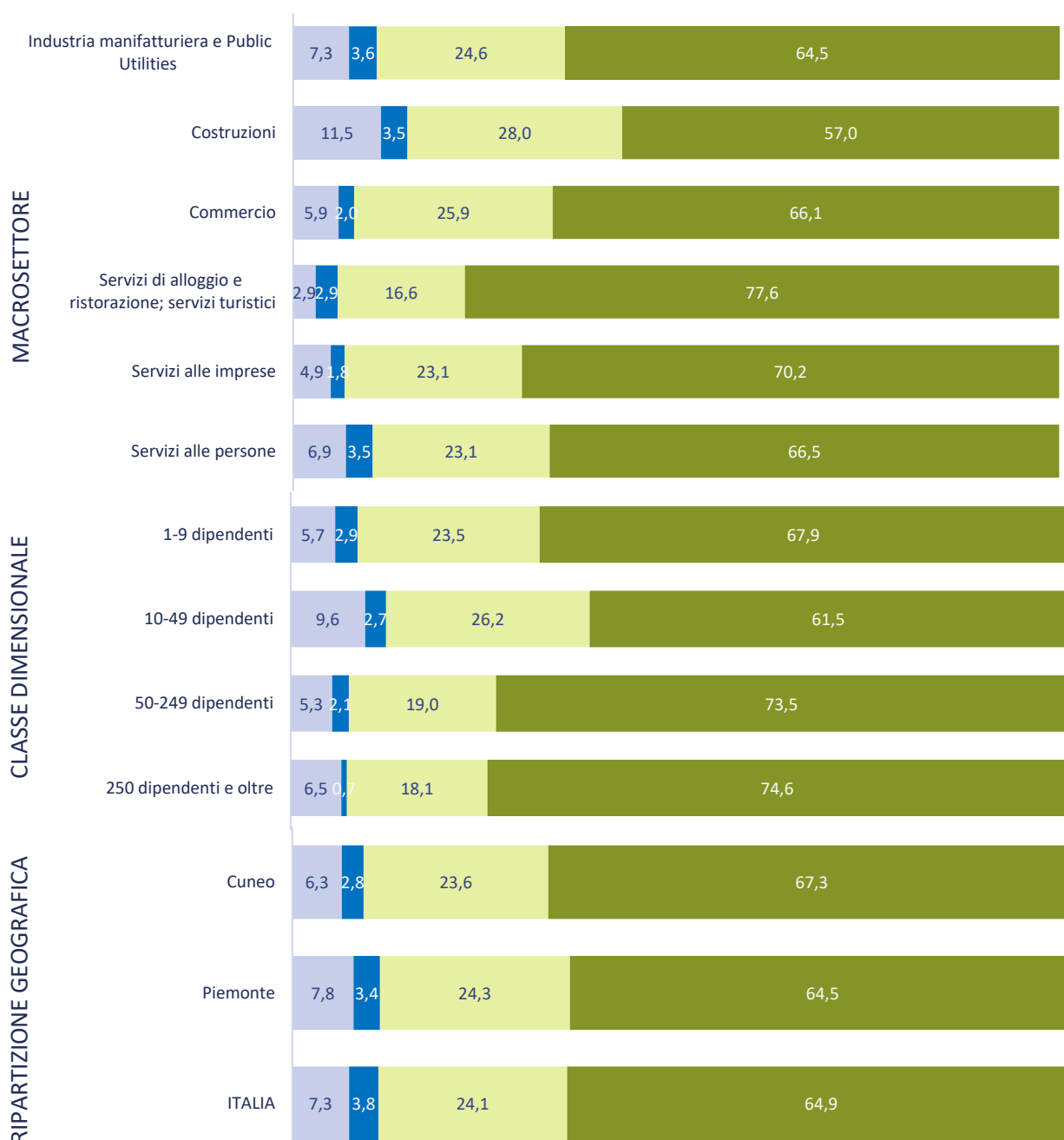
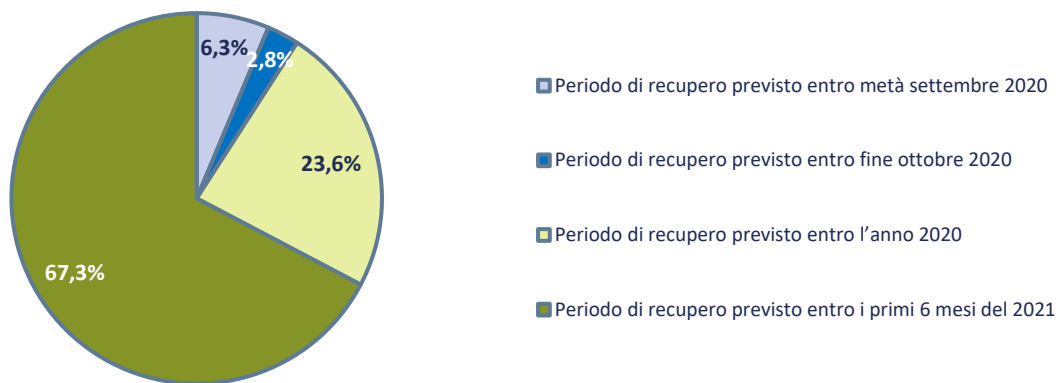
Il segno (-) indica l'assenza di entrate nell'incrocio indicato, il segno (·) un valore statisticamente non significativo. I totali comprendono comunque i dati non esposti.

Valori assoluti arrotondati alle decine. I totali possono non coincidere con la somma dei singoli valori.

Fonte: Unioncamere - ANPAL, Sistema Informativo Excelsior, 2020



Graph 2 - Periodo previsto dalle imprese, secondo le aspettative e conoscenze del mercato di riferimento, entro il quale l'attività potrà riprendere a livelli accettabili, per settore, ripartizione territoriale e classe dimensionale (quote % sulle Imprese ancora in fase di recupero)*



* Le informazioni fanno riferimento alla data di realizzazione dell'indagine, dal 20 luglio al 3 agosto 2020.

**Tavola 3 - Imprese che prevedono di proseguire l'attività a seguito dell'emergenza sanitaria COVID-19 e previsioni di andamento occupazionale nel 2° semestre 2020 rispetto allo stesso periodo dell'anno precedente, per settore, ripartizione territoriale e classe dimensionale (quote % sulle imprese in attività)**

Cuneo

	Imprese in attività (v.a.)*	Andamento occupazionale		
		in diminuzione	stazionario	in aumento
TOTALE	13.220	2.170	10.750	300
		16,4	81,3	2,3
INDUSTRIA	4.530	15,0	80,9	4,1
Industrie alimentari, delle bevande e del tabacco	660	22,7	69,6	7,7
Industrie tessili, dell'abbigliamento e calzature	100	-	88,1	--
Industrie del legno e del mobile	240	16,2	81,7	-
Industrie della carta, cartotecnica e stampa	120	-	84,2	--
Industrie chimico-farmaceutiche, della plastica e della gomma	130	-	82,1	-
Industrie estrattive e della lavorazione dei minerali non metalliferi	200	36,2	52,8	11,1
Industrie metallurgiche e dei prodotti in metallo	600	17,1	80,7	-
Industrie meccaniche ed elettroniche	630	11,1	85,9	-
Altre industrie	200	12,1	82,8	-
Costruzioni	1.640	10,8	86,0	3,2
SERVIZI	8.690	17,2	81,5	1,3
Commercio	3.380	13,4	84,9	1,7
Servizi di alloggio e ristorazione; servizi turistici	2.140	28,6	71,1	-
Servizi di trasporto, logistica e magazzino	490	15,2	82,3	-
Servizi informatici e delle telecomunicazioni	310	8,8	88,6	-
Servizi avanzati di supporto alle imprese	430	5,4	92,0	-
Servizi finanziari e assicurativi	290	11,1	85,8	-
Servizi operativi di supporto alle imprese e alle persone	530	7,2	92,6	-
Servizi alle persone	1.140	20,7	78,3	-
RIPARTIZIONE TERRITORIALE				
Piemonte	92.080	18,9	78,2	2,9
ITALIA	1.355.720	20,5	76,7	2,8
CLASSE DIMENSIONALE				
1-9 dipendenti	10.390	16,2	82,3	1,5
10-49 dipendenti	2.020	19,9	74,2	5,9
50-249 dipendenti	460	10,0	86,5	-
250 dipendenti e oltre	340	12,3	84,2	-

* Non sono comprese le imprese che sono in fase di valutazione della chiusura delle attività.

Il segno (--) indica l'assenza di entrate nell'incrocio indicato, il segno (-) un valore statisticamente non significativo. I totali comprendono comunque i dati non esposti.

Valori assoluti arrotondati alle decine. I totali possono non coincidere con la somma dei singoli valori.

**Tavola 4 - Imprese che prevedono di proseguire l'attività a seguito dell'emergenza sanitaria COVID-19 e che prevedono problemi di liquidità nei prossimi sei mesi, per settore, ripartizione territoriale e classe dimensionale (quote % sulle imprese in attività)***

Cuneo

	Imprese in attività (v.a.)**	Imprese senza problemi di liquidità*	Imprese con problemi di liquidità*
TOTALE	13.220	6.440 48,7	6.780 51,3
INDUSTRIA	4.530	51,6	48,4
Industrie alimentari, delle bevande e del tabacco	660	64,0	36,0
Industrie tessili, dell'abbigliamento e calzature	100	32,7	67,3
Industrie del legno e del mobile	240	46,8	53,2
Industrie della carta, cartotecnica e stampa	120	30,8	69,2
Industrie chimico-farmaceutiche, della plastica e della gomma	130	61,2	38,8
Industrie estrattive e della lavorazione dei minerali non metalliferi	200	52,3	47,7
Industrie metallurgiche e dei prodotti in metallo	600	45,3	54,7
Industrie meccaniche ed elettroniche	630	62,4	37,6
Altre industrie	200	56,6	43,4
Costruzioni	1.640	46,6	53,4
SERVIZI	8.690	47,3	52,7
Commercio	3.380	51,0	49,0
Servizi di alloggio e ristorazione; servizi turistici	2.140	32,8	67,2
Servizi di trasporto, logistica e magazzinaggio	490	54,8	45,2
Servizi informatici e delle telecomunicazioni	310	55,2	44,8
Servizi avanzati di supporto alle imprese	430	59,3	40,7
Servizi finanziari e assicurativi	290	73,4	26,6
Servizi operativi di supporto alle imprese e alle persone	530	57,5	42,5
Servizi alle persone	1.140	42,0	58,0
RIPARTIZIONE TERRITORIALE			
Piemonte	92.080	48,9	51,1
ITALIA	1.355.720	45,7	54,3
CLASSE DIMENSIONALE			
1-9 dipendenti	10.390	45,5	54,5
10-49 dipendenti	2.020	56,3	43,7
50-249 dipendenti	460	73,3	26,7
250 dipendenti e oltre	340	69,8	30,2

* Le informazioni fanno riferimento alla data di realizzazione dell'indagine, dal 20 luglio al 3 agosto 2020.

** Non sono comprese le imprese che sono in fase di valutazione della chiusura delle attività.

Il segno (-) indica l'assenza di entrate nell'incrocio indicato o un valore statisticamente non significativo. I totali comprendono comunque i dati non esposti.

Valori assoluti arrotondati alle decine. I totali possono non coincidere con la somma dei singoli valori.

Fonte: Unioncamere - ANPAL, Sistema Informativo Excelsior, 2020

SEZIONE B

Presenza sui mercati esteri e
investimenti digitali delle imprese
post emergenza sanitaria Covid19

**Tavola 5 - Situazione a seguito dell'emergenza sanitaria COVID-19 e delle disposizioni normative di lockdown e tempi previsti per il recupero* secondo la presenza delle imprese sui mercati esteri (quote % sul totale imprese)**

Cuneo

	Imprese totali	Imprese esportatrici	Imprese non
	quote %	quote %	quote %
SITUAZIONE DELL'IMPRESA			
Imprese in attività a regimi simili a quelli pre-emergenza	42,5	46,3	41,9
Imprese in attività a regime ridotto	55,2	51,8	55,7
Imprese con attività sospesa e/o per cui si valuta la chiusura	2,3	1,9	2,4
PERIODO DI RECUPERO PREVISTO			
Imprese ancora in fase di recupero:	85,0	87,5	84,7
<i>di cui, secondo il periodo di recupero previsto:</i>			
<i>(quote % su imprese ancora in fase di recupero)</i>			
<i>entro metà settembre 2020</i>	6,3	6,2	6,3
<i>entro fine ottobre 2020</i>	2,8	3,6	2,7
<i>entro l'anno 2020</i>	23,6	21,7	23,9
<i>entro i primi 6 mesi del 2021</i>	67,3	68,6	67,1

* Le informazioni fanno riferimento alla data di realizzazione dell'indagine, dal 20 luglio al 3 agosto 2020.

Il segno (--) indica l'assenza di entrate nell'incrocio indicato, il segno (-) un valore statisticamente non significativo. I totali comprendono comunque i dati non esposti.

Fonte: Unioncamere - ANPAL, Sistema Informativo Excelsior, 2020

**Tavola 6 - Situazione a seguito dell'emergenza sanitaria COVID-19 e delle disposizioni normative di lockdown e tempi previsti per il recupero* secondo il grado di coinvolgimento delle imprese nella trasformazione digitale (quote % sul totale imprese)**

Cuneo

	Imprese totali	Imprese digitali ¹	Imprese in transizione digitale ¹	Imprese non digitali ¹
SITUAZIONE DELL'IMPRESA				
Imprese in attività a regimi simili a quelli pre-emergenza	42,5	45,9	41,9	40,2
Imprese in attività a regime ridotto	55,2	52,2	56,6	56,3
Imprese con attività sospesa e/o per cui si valuta la chiusura	2,3	1,9	1,5	3,5
PERIODO DI RECUPERO PREVISTO				
Imprese ancora in fase di recupero:	85,0	83,4	86,8	84,6
<i>di cui, secondo il periodo di recupero previsto:</i>				
<i>(quote % su imprese ancora in fase di recupero)</i>				
<i>entro metà settembre 2020</i>	6,3	7,0	6,1	6,0
<i>entro fine ottobre 2020</i>	2,8	4,6	2,5	1,7
<i>entro l'anno 2020</i>	23,6	22,7	26,1	21,8
<i>entro i primi 6 mesi del 2021</i>	67,3	65,8	65,3	70,5

1) Sono definite "digitali" quelle imprese che hanno adottato piani di investimenti integrati tra i diversi ambiti della trasformazione digitale. Sono definite "in transizione digitale" quelle imprese che hanno adottato piani di digitalizzazione in maniera non integrata tra i diversi ambiti. Sono definite "non digitali" quelle imprese che non hanno adottato piani di digitalizzazione.

* Le informazioni fanno riferimento alla data di realizzazione dell'indagine, dal 20 luglio al 3 agosto 2020.

Il segno (--) indica l'assenza di entrate nell'incrocio indicato, il segno (-) un valore statisticamente non significativo. I totali comprendono comunque i dati non esposti.

Fonte: Unioncamere - ANPAL, Sistema Informativo Excelsior, 2020