

OTTOBRE 2020



UNIONE EUROPEA

Fondo Sociale Europeo
Investiamo nel tuo futuro



Indagine continua di Unioncamere

LA DOMANDA DI LAVORO DELLE IMPRESE

Provincia di Cuneo



UNIONCAMERE



NOTA METODOLOGICA

I dati presentati nel volume derivano dalle rilevazioni mensili del Sistema Informativo Excelsior realizzate da Unioncamere in accordo con l’Agenzia Nazionale per le Politiche Attive del Lavoro. L’indagine, che è inserita nel Programma Statistico Nazionale (UCC-00007) tra quelle che prevedono l’obbligo di risposta, dal 2017 è svolta con cadenza mensile.

A vent’anni dalla sua nascita il Sistema Informativo Excelsior si conferma una delle fonti più utilizzate per seguire le dinamiche quali-quantitative della domanda di lavoro. Per sfruttarne al meglio le potenzialità, dal 2017, si è innovato sia sotto l’aspetto metodologico che organizzativo per fornire indicazioni tempestive a supporto delle Politiche attive del lavoro. A partire da maggio 2017, infatti, vengono realizzate indagini mensili sulle imprese adottando prioritariamente la tecnica di rilevazione CAWI (Computer Assisted Web Interviewing) e somministrando un questionario incentrato sui profili professionali e sui livelli di istruzione richiesti dalle imprese. La rete delle Camere di Commercio e InfoCamere - società di informatica del sistema camerale - assicurano la specifica attività di supporto alle imprese intervistate.

La situazione determinatasi nei mesi di marzo-aprile a seguito dell’epidemia Covid-19 ha impedito nel medesimo periodo il consueto svolgimento delle indagini, che sono riprese dal mese di maggio. All’indagine hanno partecipato circa 140.000 imprese, campione rappresentativo delle imprese con dipendenti al 2020 dei diversi settori industriali e dei servizi. I risultati dell’indagine sono disponibili a livello nazionale, regionale e provinciale per i settori economici ottenuti dall’accorpamento di codici di attività economica della classificazione ATECO2007. La ripartizione delle entrate previste per “gruppo professionale” fa riferimento ad opportune aggregazioni dei codici della classificazione ISTAT CP2011.

In questa fase di particolari difficoltà, in aggiunta alle informazioni sui programmi di assunzione mensili e trimestrali delle imprese, il questionario è stato arricchito con una specifica sezione che ha l’obiettivo di monitorare la situazione del tessuto imprenditoriale a seguito dell’emergenza Covid-19. Le informazioni rilevate riguardano gli impatti prodotti dalla crisi sulle imprese e le valutazioni sulle prospettive di recupero, focalizzandosi sui comportamenti delle imprese abitualmente presenti sui mercati esteri e delle imprese più coinvolte nei processi di digitalizzazione.

Le analisi del presente volume si focalizzano sulle principali caratteristiche delle entrate programmate nel mese di ottobre 2020, con uno sguardo sulle tendenze occupazionali per il periodo ottobre - dicembre 2020.

Excelsior Informa è realizzato da Unioncamere in collaborazione con ANPAL nell’ambito del Sistema Informativo Excelsior.

Per approfondimenti si consulti il sito: <https://excelsior.unioncamere.net> nel quale sono disponibili dati e analisi riferiti a tutte le regioni e a tutte le province.

La riproduzione e/o diffusione parziale o totale delle tavole contenute nella presente pubblicazione è consentita esclusivamente con la citazione completa della fonte: Unioncamere-ANPAL, Sistema Informativo Excelsior.

Indice delle tavole

SEZIONE A - Quali sono le professioni ricercate dalle imprese?

Tavola 1 - Lavoratori previsti in entrata per grande gruppo professionale

Tavola 2 - Lavoratori previsti in entrata per area aziendale di inserimento e gruppo professionale

Tavola 3 - Lavoratori previsti in entrata per gruppo professionale secondo la classe di età

Tavola 4 - Lavoratori previsti in entrata per gruppo professionale secondo la difficoltà di reperimento e l'esperienza richiesta

Tavola 5 - Competenze richieste ai lavoratori previsti in entrata per gruppo professionale

Tavola 6 - Lavoratori previsti in entrata per gruppo professionale secondo il livello di istruzione

Tavola 7 - I titoli di studio richiesti dalle imprese secondo la difficoltà di reperimento e l'esperienza richiesta

SEZIONE B - Lavoro in provincia: le tendenze settoriali

Tavola 8 - Lavoratori previsti in entrata dalle imprese nel mese di ottobre 2020 e nel trimestre ottobre - dicembre 2020

Tavola 9 - Lavoratori previsti in entrata per settore di attività secondo la tipologia contrattuale

APPENDICE - Analisi dei dati relativi all'impatto sulle imprese dell'emergenza sanitaria Covid-19

SEZIONE A

Quali sono le professioni
ricercate dalle imprese?

Ottobre 2020

Tavola 1 - Lavoratori previsti in entrata per grande gruppo professionale

Cuneo

Ottobre 2020

	Entrate previste nel periodo	
	(v.a.)	(%)
TOTALE	2.870	100,0
Dirigenti, professioni con elevata specializzazione e tecnici	500	17,5
1 Dirigenti	--	--
2 Professioni intellettuali, scientifiche e con elevata specializzazione	150	5,3
3 Professioni tecniche	350	12,1
Impiegati, professioni commerciali e nei servizi	1.040	36,3
4 Impiegati	230	8,0
5 Professioni qualificate nelle attività commerciali e nei servizi	810	28,3
Operai specializzati e conduttori di impianti e macchine	930	32,4
6 Operai specializzati	360	12,7
7 Conduttori di impianti e operai di macchinari fissi e mobili	570	19,7
Professioni non qualificate	390	13,7

Valori assoluti sono arrotondati alle decine. I totali possono non coincidere con la somma dei singoli valori.

Il segno (--) indica un valore statisticamente non significativo. I totali comprendono comunque i dati non esposti.

Fonte: Unioncamere - ANPAL, Sistema Informativo Excelsior, 2020

Tavola 2 - Lavoratori previsti in entrata per area aziendale di inserimento e gruppo professionale

Cuneo

Ottobre 2020

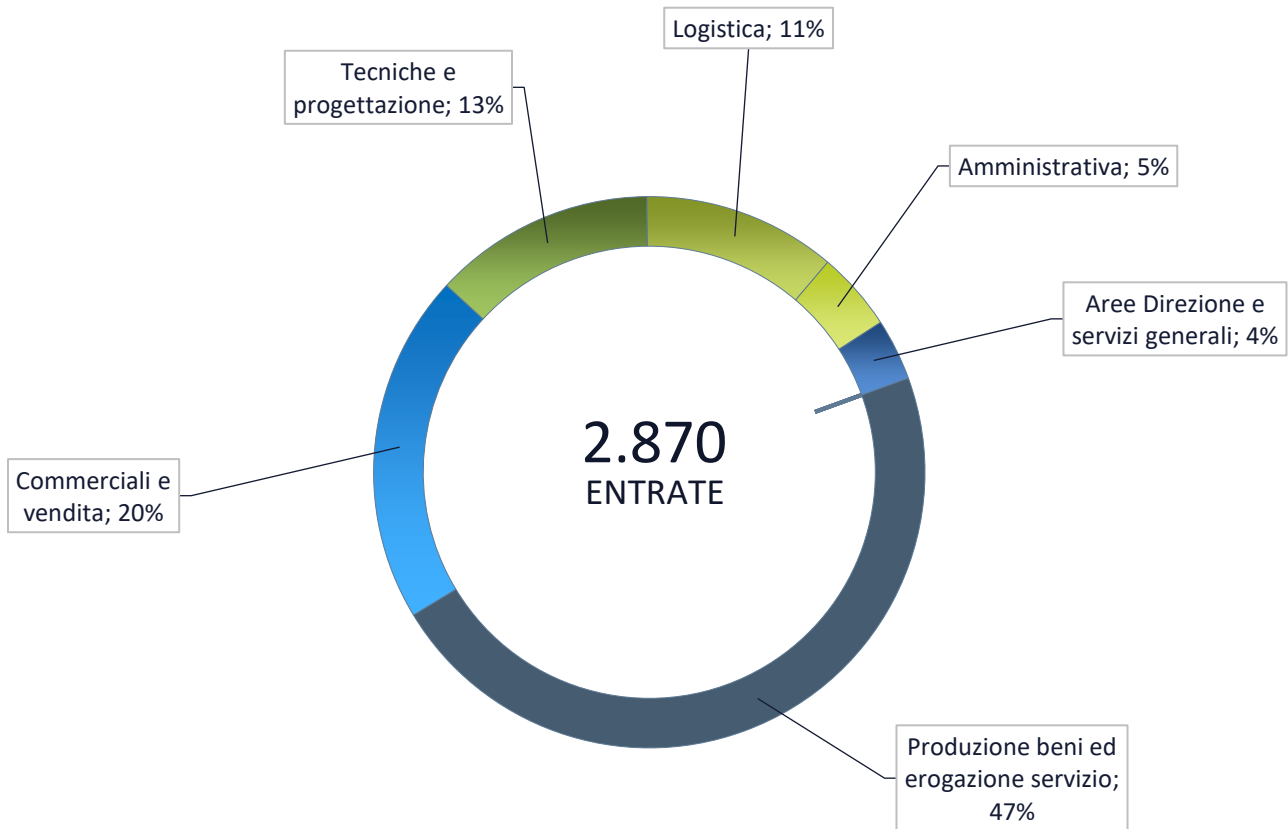
	Entrate previste (v.a.)	di cui (%):		
		Professioni specializzate e tecnici (*)	Impiegati, professioni commerciali e nei servizi	Operai specializzati, conduttori di impianti e macchine e professioni non qualificate
TOTALE	2.870	500	1.040	1.320
		17,5	36,3	46,2
Area produzione di beni ed erogazione servizio	1.340	13,6	26,6	59,7
Area direzione e servizi generali	100	40,8	58,3	--
Direzione generale, personale e organizzazione risorse umane	--	--	--	-
Segreteria, staff e servizi generali	50	-	98,1	--
Sistemi informativi	40	88,1	--	-
Area amministrativa, finanziaria, legale e controllo di gestione	130	30,1	69,9	-
Area commerciale e della vendita	590	19,2	80,4	--
Vendita	450	7,6	92,4	-
Marketing, commerciale, comunicazione e pubbliche relazioni	70	86,2	--	--
Assistenza clienti	80	--	69,3	-
Aree tecniche e della progettazione	370	26,5	--	71,8
Progettazione e ricerca e sviluppo	70	98,5	-	--
Installazione e manutenzione	270	--	-	94,5
Certificazione e controllo di qualità, sicurezza e ambiente	30	--	--	--
Area della logistica	330	--	15,7	76,6
Acquisti e movimentazione interna merci	70	--	--	64,3
Trasporti e distribuzione	260	--	17,6	80,0

* Compresi i Dirigenti.

Valori assoluti sono arrotondati alle decine. I totali possono non coincidere con la somma dei singoli valori.

Il segno (-) indica l'assenza di entrate nell'incrocio indicato. Il segno (--) indica un valore statisticamente non significativo. I totali comprendono comunque i dati non esposti.

Entrate previste nel periodo per area funzionale di inserimento



Fonte: Unioncamere - ANPAL, Sistema Informativo Excelsior, 2020

Tavola 3 - Lavoratori previsti in entrata per gruppo professionale secondo la classe di età

Cuneo		Entrate previste (v.a.)	di cui (%):	
			classe di età:	
			fino a 29 anni	indifferente
	TOTALE	2.870	30,8	20,8
Dirigenti, professioni con elevata specializzazione e tecnici	Dirigenti e direttori	--	--	--
	Specialisti in scienze informatiche, fisiche e chimiche	30	34,6	30,8
	Progettisti, ingegneri e professioni assimilate	30	33,3	0,0
	Farmacisti, biologi e altri specialisti delle scienze della vita	--	--	--
	Medici e altri specialisti della salute	--	--	--
	Tecnici della sanità, dei servizi sociali e dell'istruzione	70	35,8	13,4
	Specialisti in scienze economiche e gestionali di impresa	--	--	--
	Tecnici amministrativi, finanziari e della gestione della produzione	50	43,5	10,9
	Tecnici delle vendite, del marketing e della distribuzione commerciale	100	18,4	11,7
	Specialisti in discipline artistiche e in scienze umane e sociali	--	--	--
	Specialisti della formazione e insegnanti	60	5,4	87,5
	Tecnici dei servizi alle persone	40	9,1	63,6
	Tecnici in campo informatico, ingegneristico e della produzione	100	45,6	13,6
Impiegati, professioni commerciali e nei servizi	Addetti accoglienza, informazione e assistenza della clientela	40	29,7	29,7
	Personale di amministrazione, di segreteria e dei servizi generali	130	25,2	29,9
	Addetti alla gestione dei magazzini, della logistica e degli acquisti	70	23,9	16,4
	Commessi e altro personale qualificato nella grande distribuzione	70	61,2	11,9
	Commessi e altro personale qualificato in negozi ed esercizi all'ingrosso	350	39,3	21,4
	Cuochi, camerieri e altre professioni dei servizi turistici	180	41,3	15,2
	Operatori dell'assistenza sociale, in istituzioni o domiciliari	150	27,5	13,7
	Operatori della cura estetica	40	47,2	22,2
	Professioni specifiche nei servizi di sicurezza, vigilanza e custodia	--	--	--
	Professioni specifiche degli altri servizi alle persone	20	9,1	9,1
Operai specializzati e conduttori di impianti e macchine	Operai specializzati nell'edilizia e nella manutenzione degli edifici	120	37,2	24,8
	Operai specializzati e conduttori di impianti nell'industria alimentare	210	23,7	12,6
	Operai specializzati e condutt. di impianti nelle ind. tessili, abbigl. calzature	20	13,0	30,4
	Operai nelle attività metalmeccaniche ed elettromeccaniche	170	39,2	22,9
	Operai nelle attività metalmeccaniche richiesti in altri settori	120	35,5	11,3
	Operai specializzati nelle industrie del legno e della carta	--	--	--
	Operai specializzati nelle industrie chimiche e della plastica	30	17,2	17,2
	Operai specializzati in altre attività industriali	40	55,3	13,2
	Conduttori di mezzi di trasporto	180	11,5	21,3
	Conduttori di macchinari mobili	20	33,3	38,1
Professioni non qualificate	Personale generico nelle costruzioni	40	18,4	7,9
	Personale non qualificato nella logistica, facchini e corrieri	50	38,0	20,0
	Personale non qualificato nelle attività commerciali e nei servizi	--	--	--
	Personale non qualificato nei servizi di pulizia e in altri servizi alle persone	230	11,7	29,9
	Personale non qualificato nelle attività industriali e assimilati	70	61,8	2,9

Valori assoluti sono arrotondati alle decine. I totali possono non coincidere con la somma dei singoli valori.

Il segno (-) indica l'assenza di entrate nell'incrocio indicato. Il segno (--) indica un valore statisticamente non significativo. I totali comprendono comunque i dati non esposti.

Fonte: Unioncamere - ANPAL, Sistema Informativo Excelsior, 2020

Tavola 4 - Lavoratori previsti in entrata per gruppo professionale secondo la difficoltà di reperimento e l'esperienza richiesta

Cuneo

Ottobre 2020

		Entrate previste (v.a)	con difficoltà di reperimento (%)			con espe- rienza (%)	
			totale (*)	di cui per:		professio- nale specifica	nello stesso settore
				mancanza di candidati	prepara- zione inadeguata		
Dirigenti, professioni con elevata specializzazione e tecnici	TOTALE	2.870	35,6	18,7	11,3	21,5	41,9
	Dirigenti e direttori	--	--	--	--	--	--
	Specialisti in scienze informatiche, fisiche e chimiche	30	61,5	46,2	15,4	50,0	38,5
	Progettisti, ingegneri e professioni assimilate	30	51,9	40,7	11,1	77,8	11,1
	Farmacisti, biologi e altri specialisti delle scienze della vita	--	--	--	--	--	--
	Medici e altri specialisti della salute	--	--	--	--	--	--
	Tecnici della sanità, dei servizi sociali e dell'istruzione	70	61,2	49,3	11,9	56,7	22,4
	Specialisti in scienze economiche e gestionali di impresa	--	--	--	--	--	--
	Tecnici amministrativi, finanziari e della gestione della produzione	50	10,9	4,3	4,3	43,5	28,3
	Tecnici delle vendite, del marketing e della distribuzione commerciale	100	47,6	23,3	22,3	38,8	53,4
	Specialisti in discipline artistiche e in scienze umane e sociali	--	--	--	--	--	--
	Specialisti della formazione e insegnanti	60	21,4	14,3	7,1	66,1	28,6
	Tecnici dei servizi alle persone	40	18,2	18,2	0,0	38,6	43,2
Tecnici in campo informatico, ingegneristico e della produzione	100	39,8	26,2	5,8	41,7	38,8	
Impiegati, professioni commerciali e nei servizi	Addetti accoglienza, informazione e assistenza della clientela	40	48,6	13,5	35,1	32,4	29,7
	Personale di amministrazione, di segreteria e dei servizi generali	130	26,0	15,7	10,2	19,7	41,7
	Addetti alla gestione dei magazzini, della logistica e degli acquisti	70	20,9	16,4	4,5	1,5	23,9
	Commessi e altro personale qualificato nella grande distribuzione	70	9,0	6,0	3,0	20,9	23,9
	Commessi e altro personale qualificato in negozi ed esercizi all'ingrosso	350	31,8	6,6	15,3	3,8	56,1
	Cuochi, camerieri e altre professioni dei servizi turistici	180	43,5	12,0	2,2	21,7	54,9
	Operatori dell'assistenza sociale, in istituzioni o domiciliari	150	34,0	29,4	4,6	61,4	31,4
	Operatori della cura estetica	40	47,2	16,7	27,8	33,3	36,1
	Professioni specifiche nei servizi di sicurezza, vigilanza e custodia	--	--	--	--	--	--
	Professioni specifiche degli altri servizi alle persone	20	0,0	0,0	0,0	4,5	27,3
Operai specializzati e conduttori di impianti e macchine	Operai specializzati nell'edilizia e nella manutenzione degli edifici	120	61,2	35,5	23,1	19,8	42,1
	Operai specializzati e conduttori di impianti nell'industria alimentare	210	1,9	0,0	1,9	1,9	44,4
	Operai specializzati e condutt. di impianti nelle ind. tessili, abbigl. calzature	20	34,8	26,1	8,7	0,0	78,3
	Operai nelle attività metalmeccaniche ed elettromeccaniche	170	45,2	31,9	9,6	30,1	38,0
	Operai nelle attività metalmeccaniche richiesti in altri settori	120	60,5	38,7	20,2	22,6	52,4
	Operai specializzati nelle industrie del legno e della carta	--	--	--	--	--	--
	Operai specializzati nelle industrie chimiche e della plastica	30	24,1	10,3	13,8	13,8	37,9
	Operai specializzati in altre attività industriali	40	42,1	13,2	7,9	21,1	13,2
	Conduttori di mezzi di trasporto	180	62,3	42,1	19,1	14,2	67,2
	Conduttori di macchinari mobili	20	23,8	14,3	9,5	14,3	42,9
Professioni non qualificate	Personale generico nelle costruzioni	40	18,4	18,4	0,0	0,0	65,8
	Personale non qualificato nella logistica, facchini e corrieri	50	6,0	2,0	4,0	2,0	4,0
	Personale non qualificato nelle attività commerciali e nei servizi	--	--	--	--	--	--
	Personale non qualificato nei servizi di pulizia e in altri servizi alle persone	230	26,4	8,7	2,2	2,2	40,3
	Personale non qualificato nelle attività industriali e assimilati	70	58,8	0,0	58,8	0,0	4,4

Valori assoluti sono arrotondati alle decime. I totali possono non coincidere con la somma dei singoli valori.

Il segno (-) indica l'assenza di entrate nell'incrocio indicato. Il segno (--) indica un valore statisticamente non significativo. I totali comprendono comunque i dati non esposti.

(*) Il totale delle difficoltà di reperimento comprende anche la modalità residuale "altri motivi", non esposta nella tavola.

Fonte: Unioncamere - ANPAL, Sistema Informativo Excelsior, 2020

Tavola 5 - Competenze richieste ai lavoratori previsti in entrata per gruppo professionale

Cuneo		Ottobre 2020		
		Entrate (v.a.)	di cui (%):	
			applicherà soluzioni creative e innovative	coordinerà altre persone
Dirigenti, professioni con elevata specializzazione e tecnici	TOTALE	2.870	20,7	12,9
	Dirigenti e direttori	--	--	--
	Specialisti in scienze informatiche, fisiche e chimiche	30	69,2	30,8
	Progettisti, ingegneri e professioni assimilate	30	77,8	18,5
	Farmacisti, biologi e altri specialisti delle scienze della vita	--	--	--
	Medici e altri specialisti della salute	--	--	--
	Tecnici della sanità, dei servizi sociali e dell'istruzione	70	32,8	9,0
	Specialisti in scienze economiche e gestionali di impresa	--	--	--
	Tecnici amministrativi, finanziari e della gestione della produzione	50	32,6	13,0
	Tecnici delle vendite, del marketing e della distribuzione commerciale	100	63,1	21,4
	Specialisti in discipline artistiche e in scienze umane e sociali	--	--	--
	Specialisti della formazione e insegnanti	60	58,9	16,1
	Tecnici dei servizi alle persone	40	47,7	4,5
	Tecnici in campo informatico, ingegneristico e della produzione	100	63,1	27,2
Impiegati, professioni commerciali e nei servizi	Addetti accoglienza, informazione e assistenza della clientela	40	32,4	24,3
	Personale di amministrazione, di segreteria e dei servizi generali	130	17,3	5,5
	Addetti alla gestione dei magazzini, della logistica e degli acquisti	70	1,5	3,0
	Commessi e altro personale qualificato nella grande distribuzione	70	3,0	4,5
	Commessi e altro personale qualificato in negozi ed esercizi all'ingrosso	350	17,3	12,1
	Cuochi, camerieri e altre professioni dei servizi turistici	180	22,3	48,9
	Operatori dell'assistenza sociale, in istituzioni o domiciliari	150	3,9	17,6
	Operatori della cura estetica	40	38,9	22,2
	Professioni specifiche nei servizi di sicurezza, vigilanza e custodia	--	--	--
	Professioni specifiche degli altri servizi alle persone	20	27,3	0,0
Operai specializzati e conduttori di impianti e macchine	Operai specializzati nell'edilizia e nella manutenzione degli edifici	120	17,4	16,5
	Operai specializzati e conduttori di impianti nell'industria alimentare	210	1,4	2,4
	Operai specializzati e condutt. di impianti nelle ind. tessili, abbigl. calzature	20	13,0	4,3
	Operai nelle attività metalmeccaniche ed elettromeccaniche	170	19,9	12,7
	Operai nelle attività metalmeccaniche richiesti in altri settori	120	40,3	12,1
	Operai specializzati nelle industrie del legno e della carta	--	--	--
	Operai specializzati nelle industrie chimiche e della plastica	30	13,8	0,0
	Operai specializzati in altre attività industriali	40	21,1	0,0
	Conduttori di mezzi di trasporto	180	9,3	1,6
	Conduttori di macchinari mobili	20	4,8	28,6
Professioni non qualificate	Personale generico nelle costruzioni	40	2,6	5,3
	Personale non qualificato nella logistica, facchini e corrieri	50	10,0	0,0
	Personale non qualificato nelle attività commerciali e nei servizi	--	--	--
	Personale non qualificato nei servizi di pulizia e in altri servizi alle persone	230	3,0	6,1
	Personale non qualificato nelle attività industriali e assimilati	70	0,0	0,0

Valori assoluti sono arrotondati alle decime. I totali possono non coincidere con la somma dei singoli valori.

Il segno (-) indica l'assenza di entrate nell'incrocio indicato. Il segno (--) indica un valore statisticamente non significativo. I totali comprendono comunque i dati non esposti.

Tavola 6 - Lavoratori previsti in entrata per gruppo professionale secondo il livello di istruzione

Cuneo

Ottobre 2020

	Entrate previste (v.a.)	di cui (%):				
		laurea	diploma	qualifica profes.	nessun titolo di studio	
TOTALE	2.870	13,5	32,5	30,0	23,9	
Dirigenti, professioni con elevata specializzazione e tecnici	Dirigenti e direttori	--	--	--	--	--
	Specialisti in scienze informatiche, fisiche e chimiche	30	84,6	15,4	0,0	0,0
	Progettisti, ingegneri e professioni assimilate	30	96,3	3,7	0,0	0,0
	Farmacisti, biologi e altri specialisti delle scienze della vita	--	--	--	--	--
	Medici e altri specialisti della salute	--	--	--	--	--
	Tecnici della sanità, dei servizi sociali e dell'istruzione	70	95,5	4,5	0,0	0,0
	Specialisti in scienze economiche e gestionali di impresa	--	--	--	--	--
	Tecnici amministrativi, finanziari e della gestione della produzione	50	58,7	41,3	0,0	0,0
	Tecnici delle vendite, del marketing e della distribuzione commerciale	100	49,5	40,8	9,7	0,0
	Specialisti in discipline artistiche e in scienze umane e sociali	--	--	--	--	--
	Specialisti della formazione e insegnanti	60	100,0	0,0	0,0	0,0
	Tecnici dei servizi alle persone	40	75,0	25,0	0,0	0,0
Tecnici in campo informatico, ingegneristico e della produzione	100	51,5	46,6	1,9	0,0	
Impiegati, professioni commerciali e nei servizi	Addetti accoglienza, informazione e assistenza della clientela	40	27,0	62,2	10,8	0,0
	Personale di amministrazione, di segreteria e dei servizi generali	130	7,9	55,9	36,2	0,0
	Addetti alla gestione dei magazzini, della logistica e degli acquisti	70	3,0	25,4	71,6	0,0
	Commessi e altro personale qualificato nella grande distribuzione	70	0,0	73,1	7,5	19,4
	Commessi e altro personale qualificato in negozi ed esercizi all'ingrosso	350	1,2	57,5	11,6	29,8
	Cuochi, camerieri e altre professioni dei servizi turistici	180	0,0	13,0	66,8	20,1
	Operatori dell'assistenza sociale, in istituzioni o domiciliari	150	0,0	99,3	0,7	0,0
	Operatori della cura estetica	40	0,0	0,0	91,7	8,3
	Professioni specifiche nei servizi di sicurezza, vigilanza e custodia	--	--	--	--	--
	Professioni specifiche degli altri servizi alle persone	20	0,0	45,5	0,0	54,5
Operai specializzati e conduttori di impianti e macchine	Operai specializzati nell'edilizia e nella manutenzione degli edifici	120	0,0	17,4	55,4	27,3
	Operai specializzati e conduttori di impianti nell'industria alimentare	210	0,0	3,9	56,0	40,1
	Operai specializzati e condutt. di impianti nelle ind. tessili, abbigl. calzature	20	0,0	26,1	60,9	13,0
	Operai nelle attività metalmeccaniche ed elettromeccaniche	170	0,0	32,5	42,2	25,3
	Operai nelle attività metalmeccaniche richiesti in altri settori	120	0,0	54,8	37,9	7,3
	Operai specializzati nelle industrie del legno e della carta	--	--	--	--	--
	Operai specializzati nelle industrie chimiche e della plastica	30	0,0	31,0	31,0	37,9
	Operai specializzati in altre attività industriali	40	0,0	50,0	26,3	23,7
	Conduttori di mezzi di trasporto	180	0,0	1,6	41,0	57,4
	Conduttori di macchinari mobili	20	0,0	33,3	42,9	23,8
Professioni non qualificate	Personale generico nelle costruzioni	40	0,0	0,0	84,2	15,8
	Personale non qualificato nella logistica, facchini e corrieri	50	0,0	46,0	22,0	32,0
	Personale non qualificato nelle attività commerciali e nei servizi	--	--	--	--	--
	Personale non qualificato nei servizi di pulizia e in altri servizi alle persone	230	0,0	13,9	34,2	51,9
	Personale non qualificato nelle attività industriali e assimilati	70	0,0	1,5	7,4	91,2

Valori assoluti sono arrotondati alle decime. I totali possono non coincidere con la somma dei singoli valori.

Il segno (-) indica l'assenza di entrate nell'incrocio indicato. Il segno (--) indica un valore statisticamente non significativo. I totali comprendono comunque i dati non esposti.

Fonte: Unioncamere - ANPAL, Sistema Informativo Excelsior, 2020

Tavola 7 - I titoli di studio richiesti dalle imprese secondo la difficoltà di reperimento e l'esperienza richiesta

Cuneo	Entrate previste (v.a.)	di cui con (%)					Ottobre 2020	
		difficoltà di reperimento			esperienza		nella profes- sione	nel settore
		Totale	per mancanza di candidati	per preparazione inadeguata	nella profes- sione	nel settore		
TOTALE	2.870	35,6	18,7	11,3	21,5	41,9		
Livello universitario	390	39,3	24,3	12,1	55,0	32,6		
Indirizzo economico	80	34,5	15,5	15,5	45,2	40,5		
Indirizzo ingegneria industriale	50	53,8	30,8	7,7	55,8	30,8		
Indirizzo insegnamento e formazione	40	54,5	50,0	4,5	61,4	22,7		
Indirizzo sanitario e paramedico	40	52,5	37,5	15,0	72,5	17,5		
Indirizzo ingegneria elettronica e dell'informazione	30	22,6	9,7	12,9	51,6	45,2		
Indirizzo umanistico, filosofico, storico e artistico	30	38,5	3,8	34,6	69,2	19,2		
Indirizzo scienze matematiche, fisiche e informatiche	20	43,5	39,1	4,3	65,2	30,4		
Indirizzo chimico-farmaceutico	20	23,8	14,3	9,5	42,9	52,4		
Altri indirizzi	70	27,3	18,2	9,1	48,5	33,3		
Livello secondario e post-secondario	930	33,2	21,2	10,7	23,7	38,7		
Tecnologico (ex istituto tecnico industriale)	290	36,1	27,1	5,8	21,3	30,2		
Tecnico-economico/turistico (ex ragioneria)	150	14,0	6,0	8,0	23,3	30,7		
Professionale - assistenza/sanità	150	36,9	32,2	4,7	53,7	36,2		
Professionale - servizi/turismo	120	15,4	5,7	9,8	3,3	44,7		
Tecnologico - agrario e agroalimentare	70	69,1	16,2	52,9	10,3	47,1		
Liceo	60	29,5	19,7	9,8	34,4	32,8		
Tecnologico - costruzioni e ambiente (ex geometra)	40	21,6	13,5	8,1	10,8	78,4		
Altri indirizzi	50	67,9	50,9	13,2	15,1	69,8		
Qualifica di formazione o diploma professionale	860	45,5	18,8	12,1	13,6	50,1		
Indirizzo industriale	420	41,0	24,3	15,2	13,3	46,7		
Indirizzo commerciale turismo/servizi	290	62,2	14,6	7,1	8,2	58,5		
Indirizzo edile	70	39,7	23,3	15,1	12,3	65,8		
Indirizzo agro-alimentare	60	0,0	0,0	0,0	43,8	7,8		
Altri indirizzi	--	--	--	--	--	--		
Nessun titolo di studio	690	24,2	12,1	10,8	9,3	41,4		

Valori assoluti sono arrotondati alle decine. I totali possono non coincidere con la somma dei singoli valori.

Il segno (-) indica l'assenza di entrate nell'incrocio indicato. Il segno (--) indica un valore statisticamente non significativo. I totali comprendono comunque i dati non esposti.

SEZIONE B

Lavoro in provincia:
le tendenze settoriali

Tavola 8 - Lavoratori previsti in entrata dalle imprese nel mese di ottobre 2020 e nel trimestre ottobre - dicembre 2020

Cuneo

	Entrate previste			
	Ottobre 2020		Totale ott - dic 2020	
	(v.a.)	distr. X 1000	(v.a.)	distr. X 1000
TOTALE	2.870	1.000,0	7.220	1.000,0
INDUSTRIA	1.020	357,3	2.520	349,4
Industria manifatturiera e Public utilities	850	296,9	2.110	292,3
Costruzioni	170	60,4	410	57,1
SERVIZI	1.840	642,7	4.690	650,6
Commercio	480	167,5	1.070	148,0
Servizi di alloggio e ristorazione; servizi turistici	250	86,5	810	112,0
Servizi alle imprese	600	207,6	1.460	202,9
Servizi alle persone	520	181,1	1.350	187,7
CLASSE DIMENSIONALE				
1-49 dipendenti	1.630	567,3	4.330	600,1
50-249 dipendenti	580	200,6	1.480	205,7
250 dipendenti e oltre	670	232,0	1.400	194,2

Valori assoluti sono arrotondati alle decine. I totali possono non coincidere con la somma dei singoli valori.

Il segno (-) indica l'assenza di entrate nell'incrocio indicato. Il segno (--) indica un valore statisticamente non significativo. I totali comprendono comunque i dati non esposti.

Fonte: Unioncamere - ANPAL, Sistema Informativo Excelsior, 2020

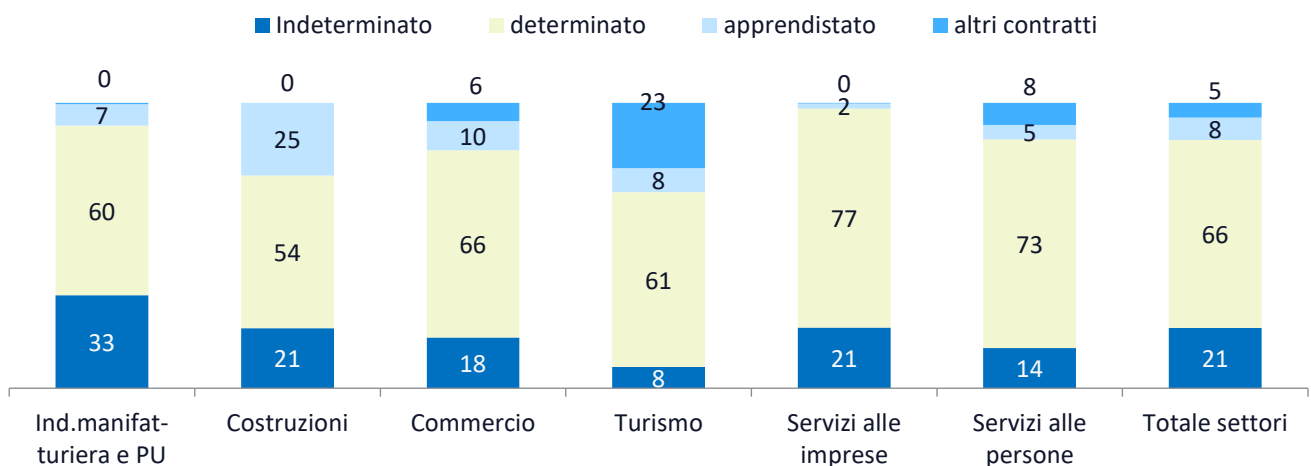
Tavola 9 - Lavoratori previsti in entrata per settore di attività secondo la tipologia contrattuale

Cuneo

Ottobre 2020

	Entrate previste (v.a.)	di cui:			
		personale dipendente	lavoratori somministrati	collaboratori	altri lavoratori non alle dipendenze
TOTALE	2.870	79,4	15,4	1,2	4,0
INDUSTRIA	1.020	79,5	18,8	--	--
Ind.manifatturiera e Public Utilities	850	77,2	22,1	--	--
Costruzioni	170	90,8	--	--	--
SERVIZI	1.840	79,4	13,5	1,6	5,6
Commercio	480	87,9	8,3	--	--
Turismo	250	96,8	--	--	-
Servizi alle imprese	600	68,7	24,2	1,3	5,7
Servizi alle persone	520	75,3	11,0	2,9	10,8
CLASSE DIMENSIONALE					
1-49 dipendenti	1.630	84,9	8,7	1,5	4,9
50-249 dipendenti	580	80,0	12,7	1,6	5,7
250 dipendenti e oltre	670	65,6	34,0	--	--

I valori assoluti sono arrotondati alle decime. A causa di questi arrotondamenti, i totali possono non coincidere con la somma dei singoli valori. Il segno (-) indica l'assenza di imprese nell'incrocio indicato. Il segno (--) indica un valore statisticamente non significativo. I totali comprendono comunque i dati non esposti.

ENTRATE DI PERSONALE DIPENDENTE PER SETTORE DI ATTIVITA' E TIPOLOGIA CONTRATTUALE (%)


Fonte: Unioncamere - ANPAL, Sistema Informativo Excelsior, 2020

APPENDICE

Analisi dei dati relativi all'impatto
sulle imprese dell'emergenza
sanitaria Covid-19

Indice delle tavole Covid-19



SEZIONE A Impatto sulle imprese dell'emergenza sanitaria Covid-19

Tavola 1 - Situazione dell'impresa a seguito dell'emergenza sanitaria COVID-19* e delle disposizioni normative di lockdown, per settore, ripartizione territoriale e classe dimensionale (quote % sul totale imprese)

Graph 1 - Situazione dell'impresa a seguito dell'emergenza sanitaria COVID-19* e delle disposizioni normative di lockdown, per settore, ripartizione territoriale e classe dimensionale (quote % sul totale imprese)

Tavola 2 - Periodo previsto dalle imprese, secondo le aspettative e conoscenze del mercato di riferimento, entro il quale l'attività potrà riprendere a livelli accettabili, per settore, ripartizione territoriale e classe dimensionale (quote % sulle Imprese ancora in fase di recupero)*

Graph 2 - Periodo previsto dalle imprese, secondo le aspettative e conoscenze del mercato di riferimento, entro il quale l'attività potrà riprendere a livelli accettabili, per settore, ripartizione territoriale e classe dimensionale (quote % sulle Imprese ancora in fase di recupero)*

Tavola 3 - Imprese che prevedono di proseguire l'attività a seguito dell'emergenza sanitaria COVID-19 e previsioni di andamento occupazionale nel 2° semestre 2020 rispetto allo stesso periodo dell'anno precedente, per settore, ripartizione territoriale e classe dimensionale (quote % sulle imprese in attività)

Tavola 4 - Imprese che prevedono di proseguire l'attività a seguito dell'emergenza sanitaria COVID-19 e che prevedono problemi di liquidità nei prossimi sei mesi, per settore, ripartizione territoriale e classe dimensionale (quote % sulle imprese in attività)*

SEZIONE B Presenza sui mercati esteri e investimenti digitali delle imprese post emergenza sanitaria Covid19

Tavola 5 - Situazione a seguito dell'emergenza sanitaria COVID-19 e delle disposizioni normative di lockdown e tempi previsti per il recupero* secondo la presenza delle imprese sui mercati esteri (quote % sul totale imprese)

Tavola 6 - Situazione a seguito dell'emergenza sanitaria COVID-19 e delle disposizioni normative di lockdown e tempi previsti per il recupero* secondo il grado di coinvolgimento delle imprese nella trasformazione digitale (quote % sul totale imprese)

SEZIONE A

Impatto sulle imprese
dell'emergenza sanitaria
Covid-19

**Tavola 1 - Situazione dell'impresa a seguito dell'emergenza sanitaria COVID-19* e delle disposizioni normative di lockdown, per settore, ripartizione territoriale e classe dimensionale (quote % sul totale imprese)**

Cuneo

	Imprese totali (v.a.)	Imprese con attività a regimi simili a quelli pre-emergenza	Imprese con attività a regime ridotto	Imprese con attività sospesa e/o per cui si valuta la chiusura
TOTALE	13.380	6.970	6.220	190
		52,1	46,5	1,4
INDUSTRIA	4.570	58,9	39,5	1,6
Industrie alimentari, delle bevande e del tabacco	670	56,2	41,6	-
Industrie tessili, dell'abbigliamento e calzature	100	-	83,5	-
Industrie del legno e del mobile	240	59,6	39,1	-
Industrie della carta, cartotecnica e stampa	120	40,0	60,0	-
Industrie chimico-farmaceutiche, della plastica e della gomma	140	54,1	43,0	-
Industrie estrattive e della lavorazione dei minerali non metalliferi	200	55,3	43,7	-
Industrie metallurgiche e dei prodotti in metallo	610	54,1	43,6	-
Industrie meccaniche ed elettroniche	630	53,0	46,7	-
Altre industrie	200	77,3	15,7	-
Costruzioni	1.670	66,8	32,3	-
SERVIZI	8.810	48,5	50,1	1,4
Commercio	3.410	54,7	44,9	-
Servizi di alloggio e ristorazione; servizi turistici	2.160	31,7	65,9	2,5
Servizi di trasporto, logistica e magazzinaggio	510	54,4	44,6	-
Servizi informatici e delle telecomunicazioni	310	59,3	38,4	-
Servizi avanzati di supporto alle imprese	430	48,4	51,2	-
Servizi finanziari e assicurativi	290	87,2	12,5	-
Servizi operativi di supporto alle imprese e alle persone	550	66,7	31,3	-
Servizi alle persone	1.160	37,9	59,8	2,3
RIPARTIZIONE TERRITORIALE				
Piemonte	93.360	52,5	45,5	2,0
ITALIA	1.382.990	46,5	50,8	2,7
CLASSE DIMENSIONALE				
1-9 dipendenti	10.520	50,6	47,8	1,6
10-49 dipendenti	2.040	57,8	41,5	-
50-249 dipendenti	480	58,0	40,8	-
250 dipendenti e oltre	350	56,2	43,3	-

* Le informazioni fanno riferimento alla data di realizzazione dell'indagine, dall'1 settembre al 15 settembre 2020

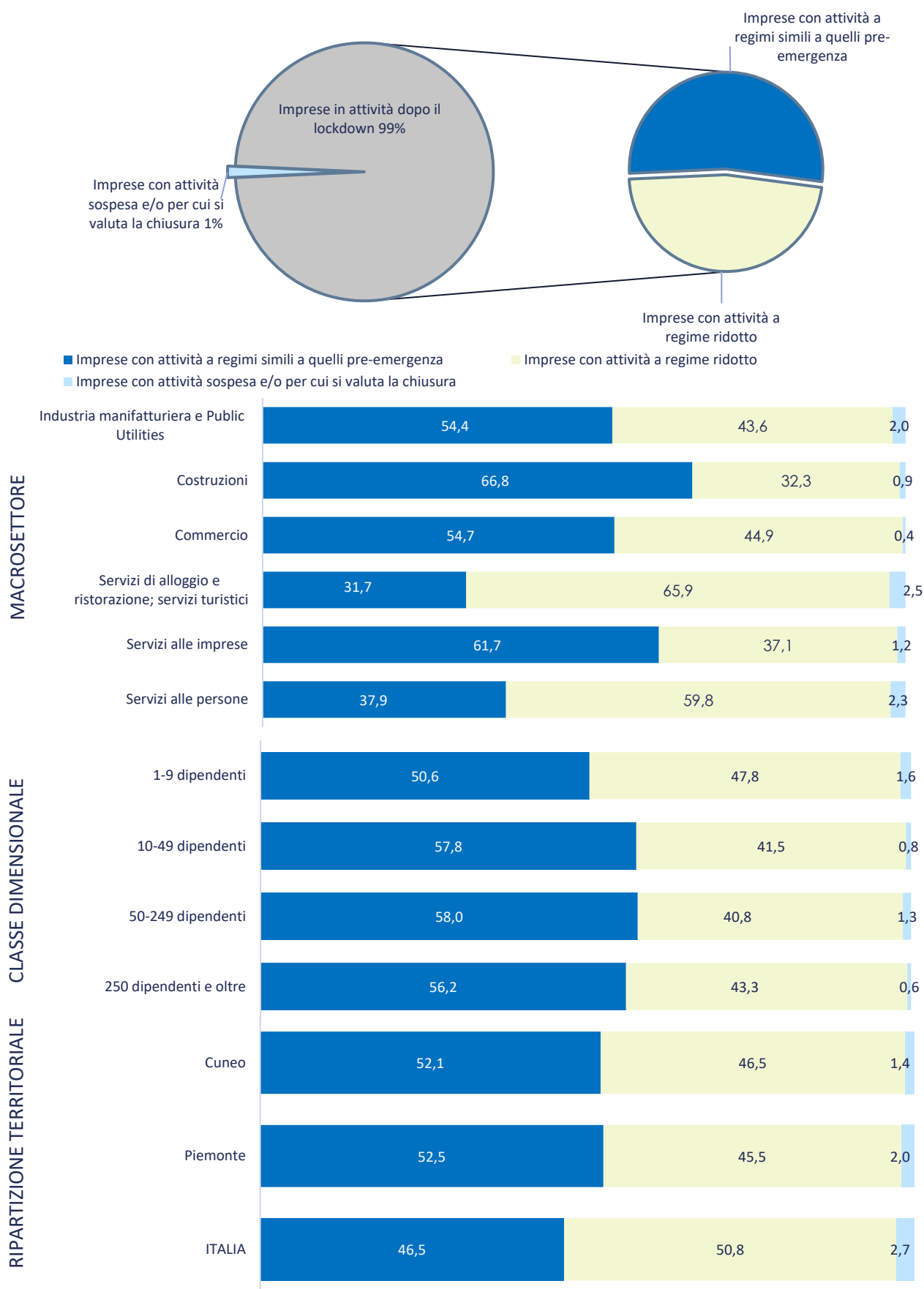
Il segno (--) indica l'assenza di entrate nell'incrocio indicato, il segno (-) un valore statisticamente non significativo. I totali comprendono comunque i dati non esposti.

Valori assoluti arrotondati alle decine. I totali possono non coincidere con la somma dei singoli valori.

Fonte: Unioncamere - ANPAL, Sistema Informativo Excelsior, 2020



Graph 1 - Situazione dell'impresa a seguito dell'emergenza sanitaria COVID-19* e delle disposizioni normative di lockdown, per settore, ripartizione territoriale e classe dimensionale (quote % sul totale imprese)



* Le informazioni fanno riferimento alla data di realizzazione dell'indagine, dall'1 settembre al 15 settembre 2020

**Tavola 2 - Periodo previsto dalle imprese, secondo le aspettative e conoscenze del mercato di riferimento, entro il quale l'attività potrà riprendere a livelli accettabili, per settore, ripartizione territoriale e classe dimensionale (quote % sulle imprese ancora in fase di recupero) ***

Cuneo

	Imprese ancora in fase di recupero	di cui, secondo il periodo di recupero previsto:		
		entro l'anno 2020	entro i primi 6 mesi del 2021	entro il secondo semestre 2021
TOTALE	11.280	1.920	4.050	5.310
		17,0	35,9	47,0
INDUSTRIA	3.900	23,5	38,7	37,9
Industrie alimentari, delle bevande e del tabacco	480	15,9	45,1	38,9
Industrie tessili, dell'abbigliamento e calzature	100	-	36,0	60,0
Industrie del legno e del mobile	220	28,3	32,4	39,3
Industrie della carta, cartotecnica e stampa	100	20,2	39,4	40,4
Industrie chimico-farmaceutiche, della plastica e della gomma	110	24,1	37,0	38,9
Industrie estrattive e della lavorazione dei minerali non metalliferi	190	24,6	38,5	36,9
Industrie metallurgiche e dei prodotti in metallo	550	19,4	41,5	39,1
Industrie meccaniche ed elettroniche	570	17,1	43,2	39,7
Altre industrie	110	26,8	40,2	33,0
Costruzioni	1.470	30,3	34,8	34,9
SERVIZI	7.390	13,6	34,5	51,9
Commercio	2.790	12,9	32,3	54,8
Servizi di alloggio e ristorazione; servizi turistici	2.110	11,2	34,6	54,2
Servizi di trasporto, logistica e magazzinaggio	390	16,0	39,2	44,8
Servizi informatici e delle telecomunicazioni	200	-	37,3	55,2
Servizi avanzati di supporto alle imprese	320	17,6	35,2	47,2
Servizi finanziari e assicurativi	130	24,1	37,6	38,3
Servizi operativi di supporto alle imprese e alle persone	380	16,8	39,4	43,8
Servizi alle persone	1.060	17,1	35,2	47,7
RIPARTIZIONE TERRITORIALE				
Piemonte	77.140	18,6	36,2	45,3
ITALIA	1.166.580	17,2	35,9	46,9
CLASSE DIMENSIONALE				
1-9 dipendenti	8.960	16,4	36,1	47,6
10-49 dipendenti	1.670	22,3	34,0	43,7
50-249 dipendenti	380	12,6	40,8	46,6
250 dipendenti e oltre	270	13,3	36,2	50,6

* Le informazioni fanno riferimento alla data di realizzazione dell'indagine, dall'1 settembre al 15 settembre 2020

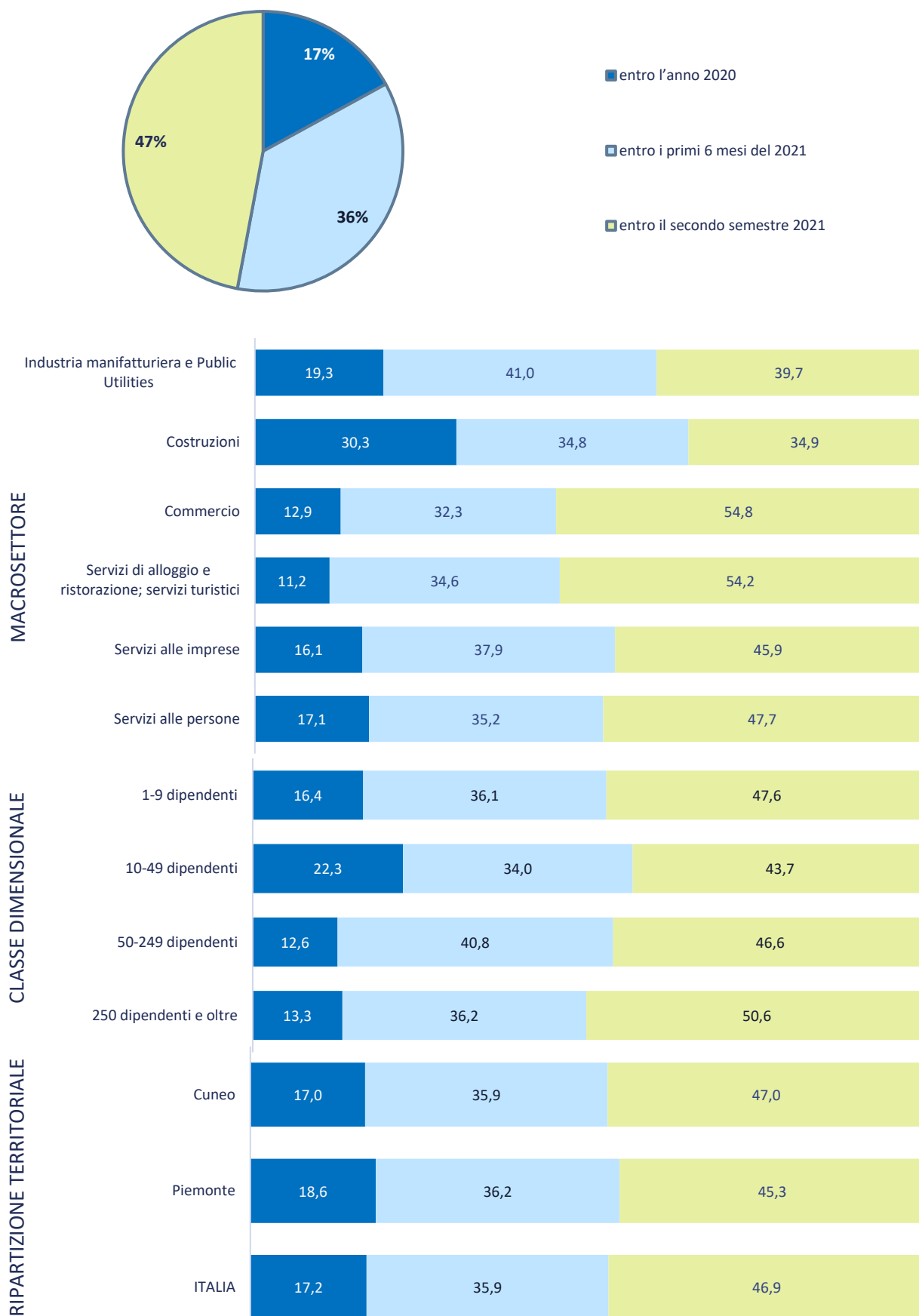
Il segno (--) indica l'assenza di entrate nell'incrocio indicato, il segno (-) un valore statisticamente non significativo. I totali comprendono comunque i dati non esposti.

Valori assoluti arrotondati alle decine. I totali possono non coincidere con la somma dei singoli valori.

Fonte: Unioncamere - ANPAL, Sistema Informativo Excelsior, 2020



Graph 2 - Periodo previsto dalle imprese, secondo le aspettative e conoscenze del mercato di riferimento, entro il quale l'attività potrà riprendere a livelli accettabili, per settore, ripartizione territoriale e classe dimensionale (quote % sulle Imprese ancora in fase di recupero)*



* Le informazioni fanno riferimento alla data di realizzazione dell'indagine, dall'1 settembre al 15 settembre 2020

**Tavola 3 - Imprese che prevedono di proseguire l'attività a seguito dell'emergenza sanitaria COVID-19 e previsioni di andamento occupazionale nel 2° semestre 2020 rispetto allo stesso periodo dell'anno precedente, per settore, ripartizione territoriale e classe dimensionale (quote % sulle imprese in attività)**

Cuneo

	Imprese in attività (v.a.)*	Andamento occupazionale		
		in diminuzione	stazionario	in aumento
TOTALE	13.280	1.880	11.000	390
		14,2	82,9	3,0
INDUSTRIA	4.520	12,4	83,2	4,4
Industrie alimentari, delle bevande e del tabacco	660	14,7	82,6	-
Industrie tessili, dell'abbigliamento e calzature	100	-	96,0	-
Industrie del legno e del mobile	230	16,7	73,1	10,3
Industrie della carta, cartotecnica e stampa	120	20,0	80,0	--
Industrie chimico-farmaceutiche, della plastica e della gomma	140	-	93,3	--
Industrie estrattive e della lavorazione dei minerali non metalliferi	200	16,2	73,1	10,7
Industrie metallurgiche e dei prodotti in metallo	600	15,2	82,3	-
Industrie meccaniche ed elettroniche	630	14,4	79,7	5,9
Altre industrie	200	-	90,8	-
Costruzioni	1.650	10,1	85,3	4,6
SERVIZI	8.750	15,0	82,7	2,2
Commercio	3.410	11,9	85,6	2,5
Servizi di alloggio e ristorazione; servizi turistici	2.140	25,2	71,7	3,1
Servizi di trasporto, logistica e magazzino	500	14,7	80,5	4,8
Servizi informatici e delle telecomunicazioni	300	10,3	87,4	-
Servizi avanzati di supporto alle imprese	430	-	96,8	-
Servizi finanziari e assicurativi	290	6,9	92,4	-
Servizi operativi di supporto alle imprese e alle persone	540	10,2	89,8	--
Servizi alle persone	1.140	15,8	83,5	-
RIPARTIZIONE TERRITORIALE				
Piemonte	92.300	16,5	79,4	4,1
ITALIA	1.364.410	18,4	77,3	4,3
CLASSE DIMENSIONALE				
1-9 dipendenti	10.420	14,2	83,0	2,9
10-49 dipendenti	2.030	18,5	77,3	4,3
50-249 dipendenti	470	-	94,3	-
250 dipendenti e oltre	350	-	97,4	--

* Non sono comprese le imprese che sono in fase di valutazione della chiusura delle attività.

Il segno (--) indica l'assenza di entrate nell'incrocio indicato, il segno (-) un valore statisticamente non significativo. I totali comprendono comunque i dati non esposti.

Valori assoluti arrotondati alle decine. I totali possono non coincidere con la somma dei singoli valori.

**Tavola 4 - Imprese che prevedono di proseguire l'attività a seguito dell'emergenza sanitaria COVID-19 e che prevedono problemi di liquidità nei prossimi sei mesi, per settore, ripartizione territoriale e classe dimensionale (quote % sulle imprese in attività)***

Cuneo

	Imprese in attività (v.a.)**	Imprese senza problemi di liquidità*	Imprese con problemi di liquidità*
TOTALE	13.280	7.520 56,7	5.750 43,3
INDUSTRIA	4.520	57,7	42,3
Industrie alimentari, delle bevande e del tabacco	660	51,1	48,9
Industrie tessili, dell'abbigliamento e calzature	100	38,0	62,0
Industrie del legno e del mobile	230	54,7	45,3
Industrie della carta, cartotecnica e stampa	120	36,7	63,3
Industrie chimico-farmaceutiche, della plastica e della gomma	140	69,6	30,4
Industrie estrattive e della lavorazione dei minerali non metalliferi	200	62,9	37,1
Industrie metallurgiche e dei prodotti in metallo	600	61,7	38,3
Industrie meccaniche ed elettroniche	630	62,8	37,2
Altre industrie	200	75,4	24,6
Costruzioni	1.650	56,3	43,7
SERVIZI	8.750	56,1	43,9
Commercio	3.410	59,4	40,6
Servizi di alloggio e ristorazione; servizi turistici	2.140	38,6	61,4
Servizi di trasporto, logistica e magazzinaggio	500	53,3	46,7
Servizi informatici e delle telecomunicazioni	300	63,1	36,9
Servizi avanzati di supporto alle imprese	430	77,6	22,4
Servizi finanziari e assicurativi	290	85,1	14,9
Servizi operativi di supporto alle imprese e alle persone	540	68,8	31,2
Servizi alle persone	1.140	57,1	42,9
RIPARTIZIONE TERRITORIALE			
Piemonte	92.300	54,7	45,3
ITALIA	1.364.410	50,6	49,4
CLASSE DIMENSIONALE			
1-9 dipendenti	10.420	53,8	46,2
10-49 dipendenti	2.030	62,4	37,6
50-249 dipendenti	470	78,7	21,3
250 dipendenti e oltre	350	78,1	21,9

* Le informazioni fanno riferimento alla data di realizzazione dell'indagine, dall'1 settembre al 15 settembre 2020

** Non sono comprese le imprese che sono in fase di valutazione della chiusura delle attività.

Il segno (-) indica l'assenza di entrate nell'incrocio indicato o un valore statisticamente non significativo. I totali comprendono comunque i dati non esposti.

Valori assoluti arrotondati alle decine. I totali possono non coincidere con la somma dei singoli valori.

Fonte: Unioncamere - ANPAL, Sistema Informativo Excelsior, 2020

SEZIONE B

Presenza sui mercati esteri e
investimenti digitali delle imprese
post emergenza sanitaria Covid19

**Tavola 5 - Situazione a seguito dell'emergenza sanitaria COVID-19 e delle disposizioni normative di lockdown e tempi previsti per il recupero* secondo la presenza delle imprese sui mercati esteri (quote % sul totale imprese)**

Cuneo

	Imprese totali	Imprese esportatrici	Imprese non esportatrici
SITUAZIONE DELL'IMPRESA			
Imprese in attività a regimi simili a quelli pre-emergenza	52,1	53,2	51,9
Imprese in attività a regime ridotto	46,5	45,6	46,6
Imprese con attività sospesa e/o per cui si valuta la chiusura	1,4	1,2	1,5
PERIODO DI RECUPERO PREVISTO			
Imprese ancora in fase di recupero:	84,3	83,9	84,4
<i>di cui, secondo il periodo di recupero previsto:</i>			
<i>(quote % su imprese ancora in fase di recupero)</i>			
<i>entro l'anno 2020</i>	17,0	15,0	17,3
<i>entro i primi 6 mesi del 2021</i>	35,9	38,2	35,6
<i>entro il secondo semestre 2021</i>	47,0	46,8	47,1

* Le informazioni fanno riferimento alla data di realizzazione dell'indagine, dall'1 settembre al 15 settembre 2020

Il segno (--) indica l'assenza di entrate nell'incrocio indicato, il segno (-) un valore statisticamente non significativo. I totali comprendono comunque i dati non esposti.

Fonte: Unioncamere - ANPAL, Sistema Informativo Excelsior, 2020

**Tavola 6 - Situazione a seguito dell'emergenza sanitaria COVID-19 e delle disposizioni normative di lockdown e tempi previsti per il recupero* secondo il grado di coinvolgimento delle imprese nella trasformazione digitale (quote % sul totale imprese)**

Cuneo

	Imprese totali	Imprese digitali ¹	Imprese in transizione digitale ¹	Imprese non digitali ¹
SITUAZIONE DELL'IMPRESA				
Imprese in attività a regimi simili a quelli pre-emergenza	52,1	55,0	53,7	47,9
Imprese in attività a regime ridotto	46,5	43,9	45,7	49,6
Imprese con attività sospesa e/o per cui si valuta la chiusura	1,4	1,1	0,7	2,5
PERIODO DI RECUPERO PREVISTO				
Imprese ancora in fase di recupero:	84,3	81,9	85,3	85,3
<i>di cui, secondo il periodo di recupero previsto:</i>				
<i>(quote % su imprese ancora in fase di recupero)</i>				
<i>entro l'anno 2020</i>	17,0	18,2	16,7	16,3
<i>entro i primi 6 mesi del 2021</i>	35,9	35,4	37,8	34,4
<i>entro il secondo semestre 2021</i>	47,0	46,4	45,5	49,3

1) Sono definite "digitali" quelle imprese che hanno adottato piani di investimenti integrati tra i diversi ambiti della trasformazione digitale. Sono definite "in transizione digitale" quelle imprese che hanno adottato piani di digitalizzazione in maniera non integrata tra i diversi ambiti. Sono definite "non digitali" quelle imprese che non hanno adottato piani di digitalizzazione.

* Le informazioni fanno riferimento alla data di realizzazione dell'indagine, dall'1 settembre al 15 settembre 2020

Il segno (--) indica l'assenza di entrate nell'incrocio indicato, il segno (-) un valore statisticamente non significativo. I totali comprendono comunque i dati non esposti.

Fonte: Unioncamere - ANPAL, Sistema Informativo Excelsior, 2020