

COMUNICATO STAMPA

CONGIUNTURA INDUSTRIALE IN PROVINCIA DI CUNEO IV TRIMESTRE 2014

IL 2014 SI CHIUDE CON UN RISULTATO POSITIVO PER IL TESSUTO MANIFATTURIERO CUNEESE

Il IV trimestre 2014 in sintesi - Provincia di Cuneo

Produzione industriale (a)	0,9
Ordinativi interni (a)	0,3
Ordinativi esteri (a)	0,9
Fatturato (a)	0,7
Fatturato estero (a)	-0,9
Grado di utilizzo degli impianti (%)	63,6

(a) Variazioni % rispetto allo stesso trimestre dell'anno precedente

Nel IV trimestre 2014 il sistema manifatturiero cuneese realizza una performance positiva. Nel periodo **ottobre-dicembre 2014**, infatti, la **produzione industriale** ha registrato una **variazione tendenziale grezza** del **+0,9%** rispetto allo stesso periodo dell'anno precedente, facendo seguito alla performance meno convincente realizzata nel III trimestre dell'anno (-0,2%). La crescita trimestrale risulta, però, inferiore al **dato medio regionale (+2,1%)**. Complessivamente, nel 2014, la **crescita media annua della produzione industriale cuneese ha raggiunto il +1,7%**, a fronte dell'incremento del 3,0% registrato a livello piemontese.

"Il 2014 si chiude con un risultato incoraggiante per il tessuto manifatturiero della nostra provincia: dopo un III trimestre dell'anno più incerto, negli ultimi tre mesi del 2014 il trend è tornato a essere positivo - ha commentato Ferruccio Dardanello, presidente della Camera di commercio di Cuneo. La speranza è che la ripresa osservata per il comparto manifatturiero possa consolidarsi ed estendersi anche agli altri settori, che evidenziano ancora segnali di difficoltà. Per questo è necessario attivare operazioni sinergiche tra le istituzioni e i privati, e in questo ambito le Camere di commercio possono svolgere un ruolo di primo piano al fianco delle imprese, per sostenerne le attività e agevolare nuove progettualità, così da dar loro la fiducia necessaria a garantire una ripresa degli investimenti e la creazione di nuova occupazione".

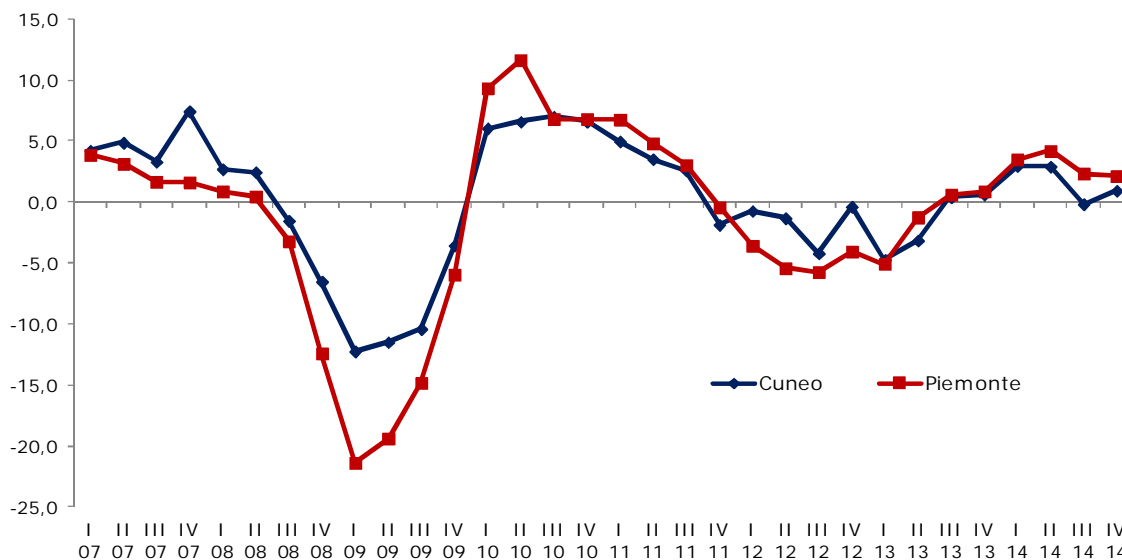
Nel IV trimestre 2014 **Cuneo si colloca tra le realtà territoriali che hanno registrato le performance migliori**. Il primato spetta a Torino, che ha registrato una crescita della produzione industriale del 4,5% rispetto allo stesso trimestre del 2013, seguita da Vercelli, dove l'output prodotto dal comparto manifatturiero ha segnato un aumento tendenziale del 3,0%, e Cuneo (+0,9%). Anche Alessandria realizza un incremento dei livelli produttivi (+0,7%), mentre sono negativi i risultati registrati da tutte le altre province: Novara e Biella scontano solo lievi diminuzioni (rispettivamente -0,1% e -0,4%), mentre l'intensità della flessione è maggiore per Asti (-1,2%) e Verbanò C.O. (-1,8%).

Sono questi alcuni dei risultati emersi dalla **173^a "Indagine congiunturale sull'industria manifatturiera"** realizzata da **Unioncamere Piemonte** in collaborazione con gli Uffici studi delle Camere di commercio provinciali. La rilevazione è stata condotta nei mesi di gennaio e febbraio 2015 con riferimento ai **dati del periodo ottobre-dicembre 2014**, coinvolgendo **1.198 imprese industriali piemontesi**, di cui **157 cuneesi**.

COMUNICATO STAMPA

Congiuntura industriale in provincia di Cuneo e in Piemonte

Variatione % della produzione industriale rispetto allo stesso trimestre dell'anno precedente



Fonte: Unioncamere Piemonte - CCIAA Cuneo, Indagine congiunturale sull'industria manifatturiera piemontese, trimestri vari

La produzione industriale in provincia di Cuneo per settori

Variatione percentuale IV trimestre 2014/IV trimestre 2013

Industrie alimentari	1,4
Industrie tessili, dell'abbigliamento e delle calzature	8,7
Industrie Metalmeccaniche	0,8
Altre industrie manifatturiere	-0,1
Totale	0,9

Fonte: Unioncamere Piemonte - CCIAA Cuneo, 173ª Indagine congiunturale sull'industria manifatturiera piemontese

Quasi tutte le attività manifatturiere hanno mostrato, nel IV trimestre 2014, incrementi dei relativi output prodotti: sono le **industrie tessili e dell'abbigliamento** ad avere realizzato la performance migliore, con un **aumento** della produzione dell'**8,7%** rispetto al IV trimestre 2013, seguite da quelle **alimentari**, che hanno registrato una produzione in **aumento** dell'**1,4%**, e da quelle **metalmeccaniche**, con una **crescita** dello **0,8%**. Solo le **altre industrie manifatturiere** hanno registrato un **lieve calo** della produzione (**-0,1%**).

Sotto il profilo dimensionale, la produzione industriale è cresciuta per le imprese di **piccole (10-49 addetti, +2,8%)** e **medie dimensioni (50-249 addetti, +3,7%)**, mentre le **micro imprese (0-9 addetti, -1,1%)** e soprattutto quelle di **maggiori dimensioni (oltre 250 addetti, -6,9%)** hanno registrato risultati negativi.

Il lieve incremento della produzione industriale si associa ai risultati positivi rilevati per quasi tutti gli altri indicatori congiunturali. Il IV trimestre 2014 registra, infatti, un unico dato negativo, quello concernente il **fatturato estero (-0,9%)**. Tutti gli altri indicatori evidenziano dinamiche positive: crescono sia gli **ordinativi interni (+0,3%)**, sia soprattutto quelli **provenienti dal mercato estero (+0,9%)** così come il **fatturato totale**, per cui le imprese manifatturiere cunesi segnalano una variazione media del **+0,7%**. Il **grado di utilizzo degli impianti**, infine, si colloca sui **63,6 punti percentuale**, a fronte dei 60,6 del IV trimestre 2013.