

## Segnali incoraggianti di ripresa

La dinamicità del “modello Cuneo” fa ben sperare per l’anno in corso, che si presenta con le carte in regola per accompagnare il mondo imprenditoriale della Granda verso il consolidamento della ripresa economica. Il preludio alla crescita è riscontrabile nel **bilancio anagrafico** delle imprese cuneesi: nel 2015 sono nate quasi dieci imprese al giorno a fronte di un deciso calo delle chiusure e, se anche il tasso di crescita, pur in netto miglioramento, rimane ancora con il segno negativo (-0,18%), Cuneo con le sue 83.298 imprese e unità locali si conferma la seconda provincia del Piemonte dopo Torino per consistenza imprenditoriale. Ma le buone notizie non finiscono qui. Tra le 3611 aziende nate nello scorso anno, si scopre una decisa espansione delle attività turistiche (+2,58%), settore da sempre strategico per la ripresa del nostro Paese, che proprio in queste ultime settimane ha ritrovato nella tanto sospirata neve un’importante boccata di ossigeno. Migliore tenuta anche per le imprese femminili, che nei servizi registrano le dinamiche migliori (+3,4%). Ottimo risultato per il comparto manifatturiero, con un aumento tendenziale della produzione industriale del 3,6% rispetto all’ultimo trimestre del 2014. Cuneo si colloca così **al primo posto** nella graduatoria delle province piemontesi per aver ottenuto le performance migliori. Dati che fanno respirare ottimismo, ma che necessitano, per la loro ancora fragile stabilità, di strategie condivise a sostegno degli investimenti e della domanda interna. Così la Camera di commercio ha stanziato per il 2016 ben **3,2 milioni di euro** a favore delle aziende provinciali (5,7 milioni di euro con i progetti promozionali e di internazionalizzazione). Numeri significativi che evidenziano il ruolo determinante del sistema camerale per le imprese, a dispetto di una politica pronta a tagliare ancora il diritto annuale, riducendo in tal modo del 50% le risorse da investire sul territorio provinciale. Ci auguriamo che il disegno di riforma saggiamente riconosca e valorizzi il ruolo e le funzioni finora svolte a vantaggio delle imprese e del territorio.

Ferruccio Dardanello



Castello di Serralunga. Archivio Ente Turismo Alba Bra Langhe Roero.  
Foto: Davide Dutto – Fotografia pubblicata nella Guida all’ospitalità italiana di qualità 2016 (articolo a pagina 6)

## Bandi di contributo per il 2016

La Camera di commercio di Cuneo prosegue le iniziative a sostegno dell’economia provinciale, con lo stanziamento di 3,2 milioni di euro destinati a **contributi alle imprese**, con specifici bandi relativi a investimenti in collaborazione con i Confidi e a spese per competitività e innovazione.

(continua a pag. 2)



## START UP, incontri formativi per avviare un’impresa



Inizia con due incontri di orientamento (il 23 marzo a Cuneo e il 30 marzo ad Alba) un percorso gratuito di accompagnamento per offrire agli aspiranti imprenditori le nozioni indispensabili all’**avvio di un’attività**: dalla definizione dell’idea imprenditoriale, alla verifica della fattibilità e della sostenibilità economico-finanziaria, alla nascita effettiva della nuova impresa.

(continua a pagina 4)

# Al via i bandi di contributo 2016

(segue da pag. 1)

Con l'obiettivo specifico di agevolare le imprese nell'accesso al credito a fronte di investimenti, sono stati approvati nove bandi, gestiti in collaborazione con i Confidi (stanziamento: 1,7 milioni di euro).

• [Contributi per investimenti: testo dei bandi, informazioni e modulistica](#)

In parallelo il sostegno alle imprese si attua anche attraverso specifici bandi per l'erogazione di contributi a fondo perduto, per finanziare le spese correnti di maggior interesse e attualità per le aziende.

Per questi bandi la Giunta camerale ha stanziato ulteriori 1,5 milioni di euro.

• [Contributi per spese correnti: testo dei bandi, informazioni e modulistica](#)

L'adesione ai bandi camerale è prevista esclusivamente in modalità telematica. Per l'assistenza alle imprese nella compilazione delle domande sono a disposizione gli sportelli delle associazioni di categoria e gli [sportelli camerale](#).

Sono disponibili on line gli [atti degli incontri](#) di presentazione dei bandi camerale, svoltisi il 26 febbraio a Cuneo e il 29 febbraio ad Alba.

Per informazioni:  
ufficio promozione  
tel. 0171 318.758-746-818  
[promozione@cn.camcom.it](mailto:promozione@cn.camcom.it)



## Pillole digitali: ciclo di incontri per le PMI

Dopo il successo della prima edizione del ciclo di incontri formativi Pillole Digitali, la Camera di commercio ripropone quattro appuntamenti per le imprese che vogliono approfondire i temi più interessanti in materia di *web marketing*. Gli incontri sono organizzati nell'ambito del progetto **Ars Digitalia** in collaborazione con Alessandra Maddalena Bertero, esperta di comunicazione digitale. La partecipazione agli incontri è gratuita. Seguirà una fase di *follow-up*, in cui le aziende potranno porre quesiti più specifici sul proprio caso.

Le Pillole Digitali sono in corso di svolgimento a Cuneo (posti esauriti) e si svolgeranno successivamente ad **Alba**.

### CALENDARIO DEGLI INCONTRI

• **Lunedì 2 maggio:**

La newsletter efficace. Gestire un database di contatti e creare un piano di email marketing.

• **Lunedì 9 maggio:**

Google Adwords e Facebook Ads. Creare campagne e monitorare i risultati.

• **Lunedì 16 maggio:**

Performance marketing. Misurare e analizzare le conversioni online con Google Analytics.



• **Lunedì 23 maggio:**

Scrivere per il web. Strumenti, principi e tecniche di storytelling e copywriting.

Gli incontri si svolgono dalle 14.30 alle 17 presso la sede di Alba della Camera di commercio, in piazza Prunotto n. 9.

• [Informazioni, modulo di adesione e locandina del corso](#)

Le imprese interessate possono iscriversi agli appuntamenti di Alba oppure inviare una mail a [promozione@cn.camcom.it](mailto:promozione@cn.camcom.it) indicando i propri dati e gli incontri ai quali voleva partecipare a Cuneo. Sarà ricontattato se si libereranno dei posti o se saranno riproposti nuovi incontri.

## MADE IN ITALY: Eccellenze in digitale Affiancamenti individuali

Gli affiancamenti individuali per le imprese nell'ambito del progetto **Made in Italy: Eccellenze in digitale** proseguiranno fino a novembre 2016. Le aziende possono aderire compilando la [manifestazione d'interesse](#) (pdf, 439 kB) e inviandola agli indirizzi mail [promozione@cn.camcom.it](mailto:promozione@cn.camcom.it) oppure [protocollo@cn.legalmail.camcom.it](mailto:protocollo@cn.legalmail.camcom.it)

• [Link alle informazioni sul progetto](#)

Per informazioni: Eccellenze in digitale – tel. 0171 318818  
[galleran.cn.camcom.it@eccellenzeindigitale.it](mailto:galleran.cn.camcom.it@eccellenzeindigitale.it)  
[raffaele.cn.camcom.it@eccellenzeindigitale.it](mailto:raffaele.cn.camcom.it@eccellenzeindigitale.it)



## ■ Diritto annuale 2015: fino al 16 giugno è possibile il ravvedimento

Le imprese che non hanno versato il diritto annuale nell'anno 2015 possono provvedere a sanare la loro posizione tramite il **ravvedimento operoso** entro un anno dal termine ordinario di versamento, quindi in via generale entro il 16 giugno 2016. Il ravvedimento va effettuato versando l'importo del diritto annuo dovuto, gli interessi di mora calcolati al tasso legale e la sanzione pari al 3,75% del tributo non versato.



- [Per maggiori informazioni e per il foglio di calcolo per la determinazione di sanzioni e interessi](#)

Gli sportelli camerali e l'ufficio diritto annuale sono sempre a disposizione per la verifica dei dati e per il conteggio degli importi.

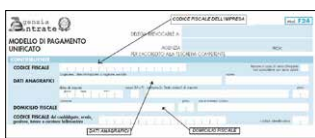
Per informazioni:  
ufficio diritto annuale  
tel. 0171 318.820-770-739  
[diritto.annuale@cn.camcom.it](mailto:diritto.annuale@cn.camcom.it)

## ■ Diritto annuale 2016: gli importi

L'importo del diritto annuale per il 2016 è ridotto del 40% rispetto a quello determinato per l'anno 2014.

Come gli anni passati, il termine per il versamento coincide con quello previsto per il pagamento del primo acconto delle imposte sui redditi, e quindi in via generale il giugno 2016.

Entro il mese di maggio tutti gli iscritti al Registro imprese riceveranno tramite posta elettronica certificata una comunicazione con le informazioni utili per il pagamento del diritto annuale.



- [Importi diritto annuale 2016](#)

Per informazioni:  
ufficio diritto annuale  
tel. 0171 318.820-770-739  
[diritto.annuale@cn.camcom.it](mailto:diritto.annuale@cn.camcom.it)

## ■ Start up innovative senza il ricorso al notaio

Il decreto 17 febbraio 2016, pubblicato sulla Gazzetta Ufficiale dell'8 marzo, ha introdotto la possibilità di costituire una **start up innovativa** mediante un modello standard tipizzato con firma digitale.

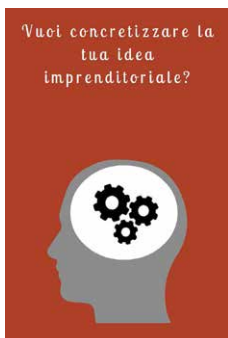
Di conseguenza, in deroga a quanto previsto dall'articolo 2463 del codice civile, i contratti di società a responsabilità limitata con oggetto esclusivo o prevalente lo sviluppo, la produzione e la commercializzazione di prodotti o servizi innovativi ad alto valore tecnologico e per i quali viene richiesta l'iscrizione nella sezione speciale delle start up innovative potranno essere redatti in forma elettronica e firmati digitalmente a norma dell'art. 24 del Codice dell'amministrazione digitale da ciascuno dei sottoscrittori, nel caso di società pluripersonale, o dall'unico sottoscrittore, nel caso di società unipersonale.

Il documento informatico dovrà essere presentato per l'iscrizione nel Registro imprese entro 20 giorni dall'ultima sottoscrizione e non è richiesta alcuna autentica di firma. Con successivo decreto saranno approvati il modello standard e la modulistica per la trasmissione telematica e l'iscrizione al Registro imprese, direttamente compilabili online.



Per informazioni:  
Registro imprese – tel. 0171 318.760-780-787  
[telemaco@cn.camcom.it](mailto:telemaco@cn.camcom.it)

## ■ **START UP: a sostegno della creazione d'impresa** (segue da pag. 1)



Il progetto è rivolto agli **aspiranti imprenditori** che stanno valutando l'opportunità di avviare una nuova impresa in provincia di Cuneo (con particolare riguardo per le start up giovanili, femminili, sociali, innovative e di immigrati) e alle **neo imprese**, costituite sul territorio provinciale dopo il 16.05.2015. Il percorso formativo è articolato in una serie di moduli. Il primo modulo di orientamento si svolgerà mercoledì 23 marzo a Cuneo oppure mercoledì 30 marzo ad Alba. I successivi incontri si svolgeranno a Cuneo nel periodo aprile-luglio 2016.

- [www.cn.camcom.gov.it/startup](http://www.cn.camcom.gov.it/startup) per informazioni e iscrizioni
- [locandina con il programma dettagliato degli incontri](#) (pdf, 84 kB)

Per informazioni: ufficio crediti agevolati e finanziamenti alle imprese  
tel. 0171 318.808-810-715 – [finanziamenti@cn.camcom.it](mailto:finanziamenti@cn.camcom.it)

## ■ **Agevolazioni per le consulenze del Ceipiemonte**



La Camera di commercio ha attivato anche per il 2016, in collaborazione con il Centro estero per l'internazionalizzazione del Piemonte, il servizio a supporto delle aziende nei loro processi di **internazionalizzazione**. Le imprese con sede e/o unità locale operativa in provincia di Cuneo e in regola con il pagamento del diritto annuale possono abbonarsi al servizio di consulenza di Ceipiemonte al costo di 150 euro + IVA (pari al 50% della tariffa ordinaria) per ottenere assistenza su più quesiti, fino al 31 dicembre 2016. Il servizio consiste in un'assistenza personalizzata con risposte a quesiti in materia di contrattualistica, finanziamenti, fiscalità, normativa doganale e valutaria, assicurazione del credito e trasporti. Per ottenere il servizio l'azienda deve inviare richiesta via mail all'indirizzo [esperti@centroestero.org](mailto:esperti@centroestero.org) e per conoscenza a [promozione@cn.camcom.it](mailto:promozione@cn.camcom.it)

Per informazioni: ufficio promozione – tel. 0171 318.758-746 – [promozione@cn.camcom.it](mailto:promozione@cn.camcom.it)

## ■ **Portale dei servizi di Unioncamere Piemonte**



Piemontedesk è il nuovo portale dedicato ai servizi online di Unioncamere Piemonte, che sostituisce il portale Promopoint. Permette di essere costantemente aggiornati su iniziative ed eventi, di iscriversi agli eventi e alle *newsletter* e di accedere a contenuti in aree riservate. I servizi riguardano numerosi ambiti: fiere dei settori artigianato e agroalimentare, bandi e finanziamenti comunitari, normative europee, ricerca & sviluppo e innovazione tecnologica, internazionalizzazione. La registrazione al portale è molto semplice. È sufficiente fornire pochi dati e si riceverà una mail di conferma iscrizione all'indirizzo email indicato.

- Collegamento a [Piemontedesk](#)

Per informazioni: ufficio promozione – tel. 0171 318.758-746 – [promozione@cn.camcom.it](mailto:promozione@cn.camcom.it)

## ■ **Corso per esperti in qualità e sicurezza alimentare**



Il 1° aprile, a Torino, prenderà il via il **corso per tecnico esperto in sistemi di gestione per la qualità e la sicurezza alimentare** organizzato da Check Fruit, NFS Italy e Tecnogrande. Il corso di 100 ore si terrà in formula weekend (venerdì e sabato) dal 1° aprile al 21 maggio 2016. L'attività formativa prevede un percorso di specializzazione rivolto a chi intende professionalizzare e/o specializzare le proprie conoscenze e competenze nel settore agroalimentare e affronterà, inoltre, i temi relativi allo sviluppo e alla diffusione delle nuove certificazioni richieste dalla grande distribuzione organizzata (GDO): BRC, IFS, ISO 9001, ISO 22000. Tecnogrande è un Parco scientifico tecnologico che offre sostegno allo sviluppo, alla competitività e alla sostenibilità delle imprese, anche mediante l'incubatore d'impresa che assiste nuove aziende innovative e quelle che vogliono accrescere la loro capacità di innovazione.

- [Informazioni, programma e modulo di adesione](#)

Contatti: Tecnogrande – tel. 0171 912001 – [eventi@tecnogrande.it](mailto:eventi@tecnogrande.it)

# Economia in cifre

CN Economia dedica uno spazio specifico alla diffusione di alcuni dati economici della provincia di Cuneo. Approfondimenti sul sito nell'apposita sezione dedicata [www.cn.camcom.gov.it/economiaincifre](http://www.cn.camcom.gov.it/economiaincifre)

## MOVIMPRESE – Anno 2015

Distribuzione delle sedi d'impresa della provincia di Cuneo

	registrate	attive	iscritte	cessate	di cui cancellazioni d'ufficio	tasso di crescita*
imprese	69.758	65.591	3.611	3.930	190	-0,18%
imprese artigiane	18.467	18.450	1.272	1.498	91	-0,72%
imprese straniere	3.984	3.632	599	469	86	5,60%
imprese femminili	15.904	15.089	1.016	1.054	24	-0,10%

\* (Iscrizioni nel periodo – cessazioni nel periodo al netto delle cancellazioni d'ufficio) / stock imprese di inizio periodo

## INTERSCAMBIO COMMERCIALE DELLA PROVINCIA DI CUNEO

Confronto Anno 2014/Anno 2015 (dati in migliaia di euro)

	EXPORT 2014	EXPORT 2015	var. %
<b>Cuneo</b>	7.016.596	7.063.920	0,7%
<b>Piemonte</b>	42.770.374	45.776.911	7,0%
<b>Italia</b>	398.870.414	413.881.349	3,8%

Fonte: Istat, banca dati Coeweb

## PRODUZIONE INDUSTRIALE PROVINCIA DI CUNEO

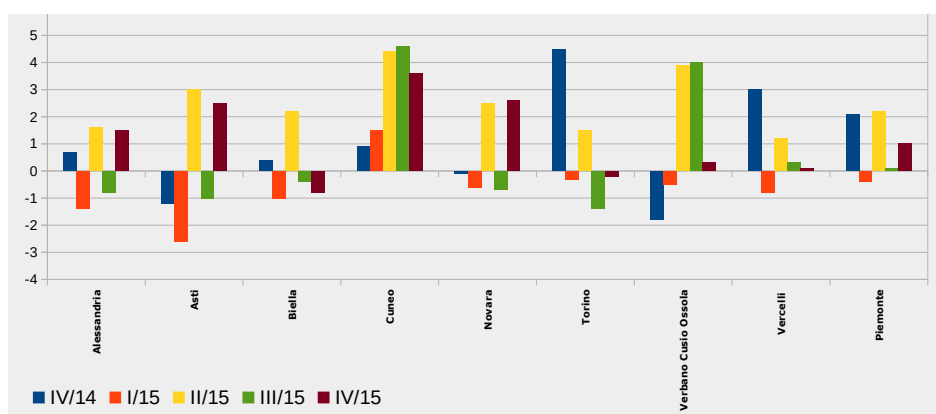
Variazione percentuale Anno 2015/Anno 2014

Industrie alimentari	5,6%
Industrie tessili, abbigliamento e calzature	8,9%
Industrie metalmeccaniche	1,8%
Altre industrie manifatturiere	2,2%
<b>Media</b>	<b>3,6%</b>

Fonte: Unioncamere Piemonte – CCIAA di Cuneo 177<sup>a</sup> indagine congiunturale sull'industria manifatturiera piemontese

## ANDAMENTO DELLA PRODUZIONE INDUSTRIALE NELLE PROVINCE PIEMONTESI

IV trimestre 2014, I-II-III-IV trimestre 2015



Elaborazioni a cura dell'ufficio studi – tel. 0171/318.743-824 – [studi@cn.camcom.it](mailto:studi@cn.camcom.it)

## Indici ISTAT

### Indice dei prezzi al consumo per le famiglie degli operai e impiegati (FOI-costo della vita)

Si riferisce ai consumi dell'insieme delle famiglie di operai e impiegati. Questo indice viene usato per adeguare periodicamente i valori monetari (ad esempio, gli affitti o gli assegni di mantenimento).

Ultimo dato disponibile  
Mese di riferimento: **febbraio 2016**  
Numero indice (base 2015=100): 99,7  
Variazione annuale: +0,3%  
Variazione biennale: -0,5%

### Indice del costo di costruzione di un fabbricato residenziale

Misura le variazioni dei costi direttamente attribuibili al costo di realizzazione dell'opera, con esclusione del costo del suolo e di progettazione e dei margini di profitto.

Ultimo dato disponibile  
Mese di riferimento: **novembre 2015**  
Numero indice (base 2015=100): 106,6  
Variazione annuale: +0,5%

Per informazioni:  
ufficio statistica – 0171 318.772-742  
[statistica@cn.camcom](mailto:statistica@cn.camcom)

## Investire in America Latina

**Invest in Latin America** è un progetto promosso e gestito dalle Camere di commercio di Torino e Cuneo, rivolto alle aziende piemontesi interessate ad operare nell'area latino-americana e che intendono entrare su un mercato con prodotti ad alto potenziale o ad alto valore aggiunto, avviare partnerati tecnologici o commerciali, avviare investimenti produttivi. Saranno selezionate al massimo 10 imprese. Il programma consiste in un percorso di formazione sulla creazione di un *business plan*, con lezioni teoriche ed esercitazioni pratiche, seguito da approfondimenti su specifici temi, settori di attività e Paesi (che saranno scelti in base alle richieste delle imprese partecipanti) e da un'assistenza personalizzata per accedere al mercato di interesse.

• [Informazioni, requisiti, modulistica e contatti](#)

Scadenza candidature: **20 aprile 2016**

Per informazioni:  
ufficio promozione  
tel. 0171 318.758-756

[promozione@cn.camcom.it](mailto:promozione@cn.camcom.it)



# Ospitalità italiana 2016

Si svolge **lunedì 21 marzo** a Cuneo, presso la Sala San Giovanni in via Roma a Cuneo, la cerimonia per la consegna dei marchi Ospitalità italiana per l'anno 2016. Sono in tutto 303 le strutture che, nell'ambito del progetto promosso dalla Camera di commercio di Cuneo in collaborazione con l'Isnart di Roma, ricevono il marchio. Tra queste le nuove premiate sono sei. In tutto sono 77 alberghi, 121 ristoranti, 79 agriturismi, 15 bed & breakfast, 3 campeggi e 8 rifugi che hanno visto premiata la qualità delle proprie strutture. Alta la percentuale delle strutture che hanno confermato la loro adesione al progetto pur a seguito dell'introduzione di un piccolo contributo, imposto dalle regole europee sulle certificazioni volontarie.



Questo conferma che l'impegno e le risorse investite dall'ente camerale sin dal 1999 hanno riscontrato l'interesse e l'attenzione degli operatori cuneesi del settore, pronti a cogliere le opportunità loro offerte per incrementare e valorizzare la qualità dei propri servizi.

## • Le strutture con il Marchio di qualità

Durante la manifestazione sarà inoltre presentato il progetto **La via del cioccolato – The chocolate way**, finanziato dal progetto europeo C.H.I.E.L.I., che prevede lo sviluppo di percorsi turistici e culturali legati al cioccolato, declinando in azioni concrete il più ampio progetto dell'itinerario europeo del cioccolato.

Sarà inoltre distribuita la **Guida all'ospitalità italiana di qualità 2016** della provincia di Cuneo che presenta le principali informazioni sulle strutture del circuito Ospitalità italiana.

Per informazioni: ufficio promozione tel. 0171 318.715-811

[promozione@cn.camcom.it](mailto:promozione@cn.camcom.it)

## Informazioni dall'Unione europea



L'ente camerale mette a disposizione sul proprio sito un nuovo servizio informativo: **Mosaico Europa**, una newsletter quindicinale focalizzata sulle novità legislative e sulle principali tematiche europee di prioritario interesse per le Camere di commercio e per le realtà locali, istituzionali e imprenditoriali. Il notiziario, a cadenza quindicinale, è realizzato da Unioncamere Europa, l'associazione delle Camere di commercio a Bruxelles.

• [Newsletter Mosaico Europa](#)

## Agroalimentare ed edilizia: qualificazione delle filiere

Le certificazioni sono uno strumento che le imprese possono utilizzare per qualificare le proprie modalità operative e/o le proprie produzioni, sia sul mercato nazionale che internazionale, a sostegno della qualità del made in Italy; spesso però gli schemi di certificazione ufficiali (ISO 9001, 14001, BRC, eccetera) presentano, per le piccole e medie imprese, notevoli problemi legati soprattutto agli elevati costi e alla complessità di applicazione delle procedure.

Per sostenere le imprese ad affrontare i mercati, utilizzando la leva competitiva della qualificazione e della certificazione delle produzioni del made in Italy, Unioncamere ha promosso un progetto di qualificazione delle filiere. La Camera di commercio di Cuneo ha aderito, scegliendo due degli specifici schemi di certificazione predisposti, adatti soprattutto alle piccole e medie imprese: il sistema **Green Care** (semplificazione della DAP – dichiarazione ambientale di prodotto) studiato appositamente per il settore agroalimentare e il sistema **Edilizia Sostenibile** per il settore edile e del-



Edilizia Sostenibile

le costruzioni. Nel corso dell'incontro informativo che si è svolto il 23 febbraio sono state illustrate le opportunità offerte dai due schemi di qualificazione e i vantaggi derivanti dalla loro applicazione sia in termini

di miglioramento delle performance aziendali sia come leva di competitività e di marketing a disposizione delle imprese. Per entrambe le filiere le prime tre imprese che invieranno la manifestazione di interesse potranno usufruire del percorso di qualificazione senza alcun costo.

• [Filiera agroalimentare – Green care](#)

• [Filiera Edilizia sostenibile](#)

Per informazioni: ufficio promozione tel. 0171 318.746

[promozione@cn.camcom.it](mailto:promozione@cn.camcom.it)





## SELEZIONE VINI ITALIA Helsinki, 16 febbraio



Nella cornice del Ravintola Palace di Helsinki il Centro estero Alpi del mare ha coordinato la partecipazione di 10 produttori di Langa e Roero alla quarta edizione di Selezione Italia Wine, il più importante evento promozionale del settore in Finlandia. L'evento è stato un'importante occasione di incontro con importatori finlandesi, *opinion makers*, esperti e giornalisti.

Gli incontri *business to business* sono stati preceduti da una visita ad alcuni importanti punti vendita della capitale e da un *briefing* con la responsabile acquisti del monopolio di stato Alko, che ha sinteticamente inquadrato le caratteristiche del mercato vinicolo finlandese prima di dedicare l'intera mattinata alla degustazione dei vini presenti all'evento.

La delegazione cuneese era largamente la più consistente e ci piace pensare che sia stata proprio questa significativa presenza a stimolare la partecipazione della quasi totalità degli importatori presenti nell'area di Helsinki, con una presenza numericamente in crescita rispetto alle precedenti edizioni dell'evento.

Il consumo di vini italiani in Finlandia in termini di valore è in continuo aumento così come i prezzi medi per litro. Ci sono tutte le premesse per incrementare le vendite: nei prossimi mesi toccherà quindi ai nostri operatori capitalizzare i contatti avuti in occasione degli incontri del 16 febbraio.

## BORSA VINI ITALIANI NEL REGNO UNITO

Manchester, 19 gennaio  
Londra, 21 gennaio

Diciotto aziende cuneesi, rispettivamente 7 a Manchester e 11 a Londra, hanno preso parte alla borsa vini italiani nel Regno Unito, organizzata da Ice Roma, in collaborazione con Ice Londra. Il Regno Unito continua ad essere un mercato estremamente importante per il vino italiano, con la terza posizione in ambito mondiale sia in termini di quantità sia di valore. I dati del 2015 confermano un trend crescente nei consumi, con un vero e proprio boom del segmento spumantistica, che posiziona il Regno Unito al secondo posto dopo gli Stati Uniti tra i mercati di sbocco dell'export italiano.

L'evento di **Manchester**, svoltosi nella prestigiosa cornice della Town Hall, non ha dato i risultati sperati, con un'adesione abbastanza tiepida da parte degli operatori inglesi, comunque inferiore alle attese, anche



se non sono mancati contatti interessanti.

A **Londra**, invece, le sale dello Hotel Sheraton Park Lane sono state letteralmente prese d'assalto da importatori, distributori, ristoratori, giornalisti e wine lovers che hanno tributato ai vini italiani il giusto riconoscimento. La giornata londinese ha avuto un successo superiore alle attese sia quantitativamente sia qualitativamente. Londra ha confermato il suo ruolo guida nel mercato del Regno Unito.

Grande attenzione verso tutti i nostri vini, dagli storici e internazionali Barolo e Barbaresco all'emergente Roero Arneis, dalle bollicine dell'Asti Spumante al Barbera d'Alba.

## ISM

Colonia,  
31 gennaio-3 febbraio

La partecipazione all'ISM di Colonia, la più importante rassegna fieristica mondiale del settore dolciario, è diventata ormai un appuntamento irrinunciabile.



All'interno della collettiva coordinata da Ceipiemonte e Centro estero Alpi del mare hanno preso parte all'evento 18 importanti aziende piemontesi, 10 delle quali della provincia di Cuneo, rappresentando, di fatto, la più importante partecipazione regionale della collettiva coordinata da Koln Messe Italia sia in termini numerici sia di area espositiva occupata.

La variegata partecipazione piemontese di fatto rappresentava tutta la merceologia del settore e l'interesse degli operatori nei confronti delle nostre produzioni è stato, come sempre, molto forte.

L'evento tedesco ha confermato il suo ruolo di vero e proprio barometro



internazionale del settore dolciario, come ben testimoniano le cifre del report finale della manifestazione. I visitatori professionali, provenienti da 146 Paesi, sono stati 38.500, in crescita del 4% rispetto all'anno precedente e, a riprova dell'internazionalità dell'evento, il 67% proveniva da fuori Germania.

Gli espositori sono stati 1.601, provenienti da 65 nazioni, con una presenza "estera" pari all'85%. Cifre come sempre impressionanti, che ben fotografano l'importanza dell'evento e il suo ruolo leader a livello internazionale.

È da segnalare che rispetto allo scorso anno c'è stato un deciso incremento nelle presenze di operatori provenienti dal Nord America e dal Centro Europa.

Le nostre aziende, quasi tutte presenti all'evento da molti anni, hanno archiviato la partecipazione in modo estremamente positivo, manifestando sin d'ora interesse per la presenza alla prossima edizione di ISM, programmata dal 29 gennaio al 1° febbraio 2017.

• [Sito della manifestazione](#)

## GULFOOD Dubai, 21-25 febbraio

L'evento di Dubai è in continua e impetuosa crescita ed è definito la "fiera dei record", per le dimensioni che caratterizzano questo immenso *food & hospitality show*, a cui prendono parte espositori provenienti dai cinque continenti. Le economie dei Paesi arabi vivono una fase di rallentamento a causa della decisa contrazione del prezzo del greggio, passato, in un periodo relativamente breve, dai 110 ai 30 dollari al barile, ma gli espositori di Gulfood non se ne sono accorti, perché la fiera ha dato un fortissimo segnale di vitalità e si è confermata come il più grande evento del settore asiatico e di tutto il mondo arabo.

Nel 2015 gli Emirati Arabi Uniti si sono confermati il principale sbocco delle esportazioni italiane in Medio Oriente e Africa; l'Italia si posiziona al settimo posto assoluto tra i Paesi fornitori e al terzo tra i partner europei. In questo scenario l'export di prodotti alimentari e bevande italiane registra un tasso di crescita costante. L'edizione 2016 di Gulfood ha visto



la presenza di più di 20.000 brand rappresentati da quasi 5.000 aziende del comparto e la partecipazione di quasi 85.000 visitatori professionali. Le nove aziende piemontesi presenti, tre delle quali cuneesi, hanno presentato piatti pronti, farine istantanee, panettoni, torroni, acqua minerale, bevande analcoliche, fette biscottate, biscotti, prodotti da forno, marmellate, dessert congelati di alta gamma e prodotti a base di riso. Un'offerta ricca e variegata che ha incontrato l'apprezzamento dei visitatori che hanno dimostrato di gradire la proposta piemontese, intavolando decine e decine di trattative che sarà compito delle nostre imprese condurre in porto nei prossimi mesi.

• [Sito della manifestazione](#)

## Il calendario delle fiere

Due appuntamenti internazionali si sono appena conclusi: ne parleremo sul prossimo numero.

**5-14 marzo: Foire internationale – Nizza**

• [Sito della manifestazione](#)

**13-15 marzo: Prowein – Düsseldorf**

• [Sito della manifestazione](#)

**17-19 marzo: Fiera nazionale della Meccanizzazione agricola – Savigliano**

• [Sito della manifestazione](#)

**Prossimi appuntamenti con il Centro estero Alpi del mare**

✓ 10-13 aprile: Vinitaly – Verona

✓ 10-13 aprile: Sol & Agrifood – Verona

✓ 12-15 aprile: Food Asia – Singapore

• [vai al calendario completo](#)

Per informazioni: tel. 0171 318.756-747 – [ceamcuneo@cn.camcom.it](mailto:ceamcuneo@cn.camcom.it)





# Progetti per la cooperazione transfrontaliera

Nel mese di febbraio la Camera di commercio ha presentato due diversi progetti nell'ambito della programmazione europea 2014-2020, programma Alcotra Italia-Francia Interreg VA approvato dalla Commissione europea. Il progetto **Eco-Bati** interessa l'asse 1 obiettivo 1.2 del programma, che finanzia progetti per lo sviluppo di modelli innovativi di **edilizia sostenibile** negli edifici pubblici per migliorare le prestazioni energetiche, che ha come target le imprese e i professionisti del settore edile e impiantistico. La Camera di commercio di Cuneo si candida come soggetto capofila dell'iniziativa, che vede coinvolti l'Agenzia di sviluppo del territorio Lamoro, l'Environment Park di Torino, il Comune di Boves, la Camera di commercio di Imperia, la Camera di commercio italiana di Nizza, la Chambre des Métiers et de l'artisanat des Alpes Maritimes e il Groupement d'Intérêt

Public pour la Formation et l'Insertion professionnelles de l'Académie de Nice GIP FIPAN di Nizza. L'obiettivo di Eco-Bati è favorire il rafforzamento di filiere locali nell'ambito della produzione e nell'applicazione di eco-materiali per l'efficiamento energetico degli edifici esistenti, attraverso la sperimentazione in cantieri pilota di edifici pubblici sia di tecniche e materiali sia di procedure innovative di appalto. Anche il progetto **Co.Mont** rientra nell'asse 1 Alcotra sull'obiettivo 1.1, che favorisce lo sviluppo di **servizi innovativi** a livello transfrontaliero. L'iniziativa si pone come obiettivo la sperimentazione di uno strumento di innovazione organizzativa rappresentato dalle cooperative di comunità in Italia e dalle società cooperative di interesse collettivo in Francia, per consentire il mantenimento e la valorizzazione delle comunità locali nelle aree interne. Capofila è la Camera di



commercio di Imperia; i partner (oltre al nostro ente) sono Unione nazionale Comuni, Comunità ed Enti montani Piemonte, Centro servizi Confcooperative Savona-Imperia, Lega ligure delle cooperative, Unioncoop società cooperativa, Petra Patrimonia, Chambre d'Agriculture des Hautes-Alpes e Euro C.I.N. GEIE.

Ora si è in attesa della valutazione del Comitato di sorveglianza, cui compete la selezione dei 109 progetti presentati per individuare quelli ammissibili al finanziamento.

Per informazioni:  
ufficio studi – tel. 0171 318824  
[studi@cn.camcom.it](mailto:studi@cn.camcom.it)

## Seminario sulla dichiarazione ambientale – MUD 2016

Giovedì **24 marzo** alle ore 9 alla Camera di commercio a Cuneo si svolgerà una giornata formativa in tema di dichiarazione ambientale per illustrare le novità e le modalità di compilazione del MUD 2016. Il seminario è rivolto alle aziende, agli enti, alle associazioni di categoria, agli studi professionali e ai Comuni.

La partecipazione al corso è a pagamento (50 euro IVA inclusa per ogni impresa o ente partecipante).

Scadenza per pagamento e iscrizione: martedì **22 marzo**

• [programma e informazioni per le adesioni](#) (pdf, 61 kB)

Il MUD è la denuncia annuale dei rifiuti prodotti, trattati, trasportati o smaltiti nell'anno precedente a quello nel quale viene presentata la denuncia. La dichiarazione MUD deve essere presentata telematicamente attraverso il portale [www.mudtelematico.it](http://www.mudtelematico.it). Le imprese che producono fino a 7 tipologie di rifiuto possono



ancora presentare la dichiarazione in forma cartacea.

• Informazioni e documentazione sul [sito Ecocerved](#)

• Portale per la compilazione e la stampa del [mud cartaceo semplificato](#)

• Portale per la [comunicazione dei rifiuti urbani e assimilati](#)

Scadenza per la presentazione del MUD 2016: **30 aprile**.

## Attenzione ai bollettini ingannevoli

Continuano le segnalazioni di richieste di versamento ingannevoli ricevute dalle imprese. Ci sono infatti diverse organizzazioni che, utilizzando denominazioni facilmente confondibili con la Camera di commercio, chiedono pagamenti per iscrizioni in banche dati, registri online, software gestionali. A ricevere questi bollettini spesso sono i nuovi iscritti al Registro imprese o i titolari di domanda di marchio internazionale, che si vedono richiedere importi anche molto elevati. Sottolineiamo che tali richieste **non hanno nulla a che vedere** con la Camera di commercio, né con i pagamenti obbligatori.

Raccomandiamo pertanto di diffidare di qualunque richiesta simile di pagamento e, in caso di dubbio, di contattare l'ufficio relazioni con il pubblico (tel. 0171 318.728-758 – [urp@cn.camcom.it](mailto:urp@cn.camcom.it)).

## ■ Da Alice nel Paese delle meraviglie ad Alice in carriera



Il Comitato Imprenditoria Femminile presso la Camera di commercio di Cuneo organizza, nell'ambito della rassegna cittadina **8 marzo & dintorni**, l'evento "Da Alice nel Paese delle meraviglie ad Alice in carriera", nel corso del quale le Consigliere della Camera di commercio racconteranno la propria esperienza imprenditoriale e di governance al femminile. Interverrà Maria Cristina Bombelli, docente di Comportamento organizzativo presso l'Università di Milano Bicocca, autrice di numerosi libri di successo (Soffitto di vetro e dintorni, Management plurale, Alice in businessland, Diventare leader rimanendo donne). L'appuntamento è **lunedì 11 aprile alle ore 9,30** nel Salone d'Onore della Camera di commercio a Cuneo. La partecipazione è libera e gratuita.

Per informazioni: Regolazione del mercato  
tel. 0171 318.809-737-814 – [regolazione.mercato@cn.camcom.it](mailto:regolazione.mercato@cn.camcom.it)

## ■ Alternanza Scuola Lavoro

Le recenti disposizioni normative in materia di "Buona Scuola" hanno reso obbligatori per moltissimi studenti della provincia – circa cinquemila solo in quest'anno scolastico – periodi di *stage* presso imprese ed enti pubblici, istituendo al contempo un'apposita sezione del Registro imprese per iscrivere aziende e istituzioni interessate ad ospitare gli stagisti. In fase di prima applicazione della normativa sono emerse la necessità e l'urgenza di poter dare risposte concrete a studenti, famiglie, istituzioni scolastiche e imprenditori, organizzando in modo unitario e univoco gli adempimenti in tale materia, che coinvolgono vari organismi e istituzioni.

Per questo l'ente camerale ha riunito i rappresentanti dell'Ufficio scolastico territoriale e regionale, dell'INAIL, delle associazioni di categoria e degli Istituti di istruzione secondaria, per chiarire alcuni aspetti pratici e iniziare a lavorare in rete in modo da dare al più presto ai ragazzi l'opportunità di iniziare il percorso di alternanza.

**Lunedì 21 marzo** alle ore 10, nel Salone d'onore della Camera di commercio, si svolgerà un seminario, organizzato in collaborazione con Confindustria Cuneo, rivolto al mondo della scuola e a quello delle imprese, che avrà come oggetto proprio la normativa, le opportunità, gli aspetti della sicurezza legati all'alternanza scuola-lavoro.

- [Programma del seminario Alternanza Scuola Lavoro](#)



## ■ Le attività del CISEM

È stato da poco rinnovato il **Comitato per l'imprenditorialità sociale e il microcredito (CISEM)**, con la riconferma di Domenico Paschetta, consigliere e componente della Giunta camerale in rappresentanza del mondo cooperativistico, nel ruolo di Presidente. Istituito presso la Camera di commercio all'inizio del 2013, il CISEM ha svolto diverse attività, tra cui un'azione di ricerca e monitoraggio finalizzata alla conoscenza di come sono strutturate le imprese sociali e in generale i soggetti che operano in tale ambito nel territorio provinciale; un'azione di consulenza attraverso la realizzazione dell'iniziativa di sistema "Start up impresa sociale", che ha aiutato 12 aspiranti imprenditori a costituire la propria impresa sociale; un'azione rivolta ai giovani e agli Istituti scolastici con l'istituzione del concorso provinciale "Scuola, imprenditoria e sviluppo sostenibile"; un'azione rivolta alle imprese con il concorso per premiare il migliori bilanci sociali. Dal presupposto che la realtà economica di oggi vede operare in ambito sociale indistintamente pubblico/privato, profit/no profit, il CISEM ha dato vita ad una cabina di regia con la partecipazione delle Asl, dei consorzi socio-assistenziali e delle comunità montane, finalizzata al miglioramento del *welfare* locale con la collaborazione delle imprese operanti nel settore. Da qui è nato un Tavolo provinciale sul *welfare*, che rappresenta tutti i soggetti pubblici e privati operanti nel sociale sul territorio, punto unitario di riferimento nella dialettica con la Regione anche in tema di ripartizione delle risorse e di servizi essenziali.

Per informazioni: Regolazione del mercato  
tel. 0171 318.809-737-814 – [regolazione.mercato@cn.camcom.it](mailto:regolazione.mercato@cn.camcom.it)



# Andamento dei prezzi in provincia di Cuneo

## Cereali e fagioli, le quotazioni nel mese di gennaio

Andamento diversificato per le quotazioni dei cereali e dei fagioli rilevati sul territorio cuneese a gennaio 2016 rispetto a un anno fa. Fra i rialzi più consistenti spicca il + 59% delle varietà di fagioli Borlotto Billò e Lamon, seguiti dal fagiolo Cuneo IGP (+43%). Crescita elevata anche per il mais nazionale comune ibrido (+22%) e più contenuta per la paglia di grano (+2%). Opposta tendenza per il frumento nazionale tenero panificabile, con prezzi in flessione del 12%, e per i fieni, fra i quali il calo più marcato è del terzuolo (-20%). Secondo i dati di Unioncamere e di Borsa merci telematica italiana sul frumento tenero, il calo dei consumi, unito alle stime di crescita delle superfici in Italia, ha impresso ribassi alle quotazioni nazionali. A pesare sul mercato interno hanno contribuito gli arrivi di merce estera (da Francia e Russia) a prezzi competitivi rispetto a quelli italiani. Migliore tenuta per i prezzi del mais, pur con un mercato nazionale stagnante, una bassa domanda per uso zootecnico e stime di contrazioni delle superfici coltivate. In forte flessione anche le importazioni italiane di mais.

## Tendenze dei prezzi nel settore cunicolo e suinicolo

Le Commissioni camerali proseguono le rilevazioni settimanali, a servizio della trasparenza del mercato e dei prezzi in settori di grande importanza per l'economia provinciale. Tra questi il cunicolo e il suinicolo, che hanno registrato un'apertura d'anno negativa per i prezzi all'ingrosso.

Quotazioni in caduta libera per i conigli vivi da macello (leggeri, medi e pesanti), con perdite intorno ai 93 centesimi al kg rispetto a gennaio 2015, anche a motivo di una buona produzione del prodotto a fronte di scarsità della domanda.

Prezzi in forte calo anche per i suini da macello destinati al circuito DOP (156/176 kg), scesi in un anno di oltre 5 centesimi al kg (-4%) e per le scrofe, che hanno perso 8 centesimi al kg.

Confermata la fase di difficoltà che sta attraversando il comparto con bassi consumi e conseguente minor



domanda dei macelli. Opposta tendenza per i suini da allevamento, con

prezzi in crescita a gennaio 2016, mediamente di 6/8 centesimi al kg, a seguito delle ingenti richieste degli ingrassatori e dell'esigua offerta di animali vivi.

- Consulta i listini settimanali sul [portale Cuneo prezzi](#)

Per informazioni:  
ufficio statistica  
tel. 0171 318.772-742  
[statistica@cn.camcom.it](mailto:statistica@cn.camcom.it)

## Prezzi al consumo nel comune di Cuneo

Secondo l'Osservatorio prezzi e mercati di Unioncamere, i consumi alimentari sono tornati a crescere e, anche grazie a Expo 2015, gli italiani hanno riscoperto il valore di una buona alimentazione. La previsione per il 2016 è di un aumento dell'inflazione nel settore alimentare, seppure più contenuto rispetto agli anni passati, con l'eccezione dei comparti di frutta e verdura, dove proseguiranno i forti rincari manifestati nel 2015.

Le rilevazioni dei prezzi al consumo effettuate semestralmente dal Comune di Cuneo per conto dell'Istat evidenziano a dicembre 2015 stazionarietà per prodotti alimentari freschi quali pane, latte, yogurt, uova, petto di pollo, a fronte di cali per burro (-2%) e parmigiano reggiano (-9%). Aumenti dei prezzi per alcuni salumi (+4% per il prosciutto crudo e +7%

per il prosciutto cotto). In aumento la carne fresca di bovino (+6%), mentre risulta in calo quella di suino (-5%). Flessioni dei prezzi per il vino da tavola (-8%) e per la birra nazionale (-3%). Fra le varietà di frutta, prezzi in rialzo del 12% per banane, clementine, pere Abate e Decana e del 7% per i mandaranci. In calo del 17% le quotazioni dei kiwi nazionali. Prezzi in crescita per i principali ortaggi, con punte del 18% per gli zucchini, seguiti dal +9% per la patata comune tonda, dal +8% per i peperoni, +5% per le melanzane e +3% per le carote. Stabili i prezzi per i pomodori tondi lisci.

- [Rilevazione dei prezzi al consumo Comune di Cuneo](#)

Per informazioni: ufficio statistica  
tel. 0171 318.772-742  
[statistica@cn.camcom.it](mailto:statistica@cn.camcom.it)

## Prezzario opere edili e impiantistiche 2016

La Giunta della Camera di commercio ha deciso di rinviare l'uscita dell'edizione 2016 del Prezzario delle opere edili ed impiantistiche prorogando il termine di validità dell'edizione 2015 fino al prossimo **30 giugno**. Si segue così la decisione della Regione Piemonte, che ha sospeso la chiusura del Prezzario regionale in attesa di chiarimenti dal Ministero sull'applicazione delle disposizioni che prevedono nuovi costi orari della mano d'opera per il settore edile. Sono dunque tuttora validi i prezzi dell'edizione n. 13 pubblicati alla pagina [www.cn.camcom.gov.it/prezzario](http://www.cn.camcom.gov.it/prezzario)

Per informazioni: ufficio statistica  
tel. 0171 318.772-742 – [statistica@cn.camcom.it](mailto:statistica@cn.camcom.it)



# Crescere in Digitale

Formazione e tirocini per i giovani  
Opportunità e competenze per le imprese

## Cos'è Crescere in Digitale?

Nato dalla collaborazione tra Ministero del Lavoro e delle Politiche Sociali, Unioncamere e Google, **Crescere in Digitale** punta a diffondere le competenze digitali tra i giovani e avvicinare al web le imprese italiane.

Il progetto è rivolto a tutti i ragazzi iscritti a Garanzia Giovani e prevede:

- un percorso formativo online gratuito
- fino a 3000 tirocini retribuiti

### Il corso online



50 ORE DI LEZIONE CON ESEMPI PRATICI  
E CASI DI SUCCESSO



OLTRE 50 DOCENTI TRA PROFESSORI,  
ESPERTI WEB E DIGITAL INFLUENCER



TEST DI VALUTAZIONE FINALE

### I laboratori

Dopo il test online, 120 **laboratori** di gruppo permetteranno ai giovani selezionati di arrivare preparati al tirocinio in azienda o essere supportati nell'avvio della propria attività

### I tirocini

Il programma **Garanzia Giovani** finanzia fino a **3000 tirocini** della durata di **6 mesi** a **500 euro**. Le attività dei tirocinanti saranno monitorate e coordinate da una community di esperti

### Le opportunità per le aziende

**PMI, agenzie web, grandi imprese** possono ospitare i giovani tirocinanti retribuiti dal programma Garanzia Giovani.

Per aderire, basta compilare il modulo online su [crescereindigitale.it/imprese](http://crescereindigitale.it/imprese)

Scopri tutti i dettagli su [www.crescereindigitale.it](http://www.crescereindigitale.it)  
oppure contatta la Camera di Commercio di Cuneo:  
[promozione@cn.camcom.it](mailto:promozione@cn.camcom.it) | 0171 318818

# Costruire l'etichettatura dei prodotti alimentari

## Due seminari a Cuneo con lo Sportello etichettatura

Per poter etichettare un prodotto alimentare è necessario tener conto di un complesso panorama legislativo in continua evoluzione. Il Regolamento comunitario 1169/2011, che definisce in modo generale i principi, i requisiti e le modalità che disciplinano l'informazione sugli alimenti, in particolare la loro etichettatura, ha infatti concesso una certa discrezionalità agli Stati membri. I diversi Paesi possono adottare disposizioni richiedenti ulteriori indicazioni obbligatorie per particolari tipi di categorie di alimenti.

Le indicazioni presenti sull'etichettatura possono ancora avere, quindi, a seconda dello Stato preso in esame, normative, indicazioni, raccomandazioni specifiche che dovranno interse-



carsi con quanto stabilito dal Regolamento comunitario.

Lo Sportello etichettatura della Camera di commercio di Cuneo, in collaborazione con il Laboratorio Chimico della Camera di commercio di Torino, organizza due seminari tematici per fornire alle imprese e ai professionisti le informazioni utili e gli strumenti necessari per etichettare i prodotti alimentari. Il primo, che si svolgerà il

**18 aprile**, tratterà i prodotti a base di **carne e derivati**; il secondo, che si svolgerà il **9 maggio**, i prodotti lattiero caseari.

Il seminario del 18 aprile è accreditato dal Consiglio nazionale dell'Ordine dei tecnologi alimentari, dalla Federazione Ordini dottori agronomi e forestali Piemonte e Valle d'Aosta e dall'Ordine dei chimici.

La partecipazione è a pagamento. La quota per ogni impresa (per la quale è richiesta e verificata la regolarità di pagamento del diritto annuale) è fissata in 50 euro (IVA compresa).

• [Programma, informazioni e modalità di adesione – seminario 18 aprile](#)

Il programma per il seminario del 9 maggio sarà prossimamente pubblicato sul sito internet nella sezione [Attività ed eventi](#)

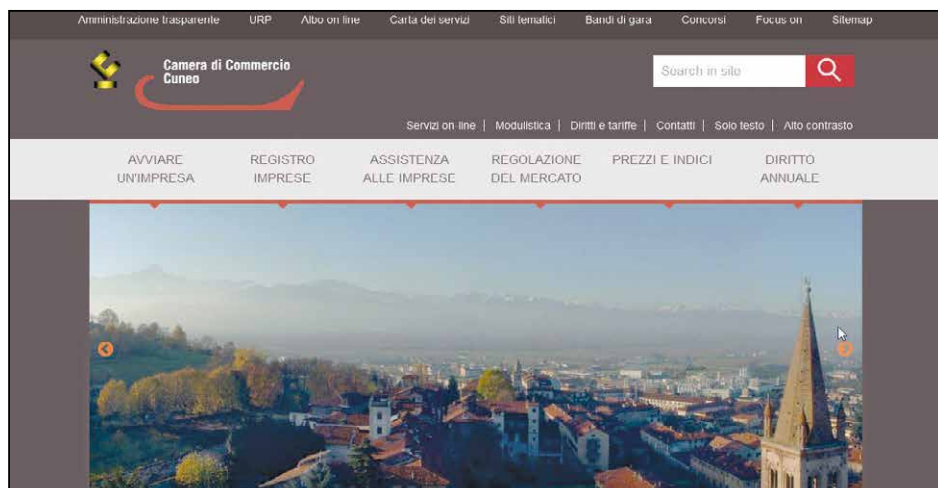
Per informazioni:

Ufficio ispettivo sanzioni  
tel. 0171 318.812-766-768  
[ispettivo.sanzioni@cn.camcom.it](mailto:ispettivo.sanzioni@cn.camcom.it)

## Nuovo sito e newsletter, per aggiornamenti in tempo reale

Il nuovo sito della Camera di commercio di Cuneo, completamente riorganizzato, è on line dal 4 gennaio scorso. Offre diverse modalità di navigazione, con la possibilità di scegliere il proprio [profilo di riferimento](#) (impresa, privato, professionista, pubblica amministrazione), di esplorare i vari menu disponibili, organizzati per argomenti, di approfondire le tematiche della sezione [Focus on](#). È possibile [registrarsi come utente](#) del sito per ricevere le nostre newsletter. Gli utenti già iscritti alle precedenti mailing list CN economia news, Cuneo in cifre news, Marchi e brevetti news, Promozione news e Registro imprese news sono stati automaticamente iscritti al nuovo servizio.

Per informazioni: Ufficio relazioni con il pubblico  
tel. 0171 318.728-759 – [urp@cn.camcom.it](mailto:urp@cn.camcom.it)



## CN economia on line

Notiziario economico della Camera di commercio di Cuneo

Autorizzazione del Tribunale di Cuneo n. 128/St del 5 novembre 1958  
Edizione on line – anno II, n. 1

**Editore** Camera di commercio i.a.a. Cuneo via E. Filiberto n. 3, 12100 Cuneo

**Direttore responsabile** Marco Martini

**Coordinamento redazionale** Luisa Billò

**Comitato di redazione** Fiorenza Barbero, Daniela Bianco, Marilena Luchino, Marco Martini, Patrizia Mellano

**Hanno collaborato a questo numero** Cristina Actis, Gianni Aime, Aurora Bre-ro, Antonella Cometto, Chiara Dalbesio, Anthea Galleran, Elisa Marino, Antonella Monaco, Fabrizio Milanese, Giulia Pellegrino, Giulia Pontoriero, Elisabetta Raffaele, Luisa Silvestro.

**Grafica** Edizioni Agami, Cuneo

CN economia è pubblicato on line all'indirizzo

[www.cn.camcom.gov.it/cneconomia](http://www.cn.camcom.gov.it/cneconomia)

Per riceverlo in formato pdf sul proprio indirizzo di posta elettronica inviare una richiesta a: [cneconomia@cn.camcom.it](mailto:cneconomia@cn.camcom.it)

